

56th MECSEK RALLYE



EHRC & Mitropa RC & CEZ + CEZ Historic & HUMDA ORB + ORC +
Historic & ORB2 & ORB3

22-24 June 2023



56.

MECSEK RALLYE®

1967

22-24 June 2023



VERSENYKIÍRÁS

ORB + ORC + MRC + CEZ + HIS + ORB2 + ORB3



facebook Mecsek Rallye Event
www.mecsekrallye.com



The winners of the Mecsek Rallye 1967 - 2022 / A Mecsek Rallye győztesei 1967 - 2022

1967	Czira János, Palotai Attila	HUN/HUN	BMW 700	NAT Rallye	2005	Turi Tamás, Kerék István	HUN/HUN	Škoda Octavia WRC	NAT Rallye
1968	Kesjár János, ifj. Kesjár János	HUN/HUN	NSU TTS	NAT Rallye	2005	Molnár Tibor, Kiss Ágnes	HUN/HUN	Ford Escort RS 2000 MKI	NAT Historic
1969	Ferjancz Attila, Zsembery Jenő	HUN/HUN	Renault 8 Gordini	NAT Rallye	2006	Benik Balázs, Varga István	HUN/HUN	Ford Focus WRC	NAT Rallye
1970	Ferjancz Attila, Zsembery Jenő	HUN/HUN	Renault 8 Gordini	NAT Rallye	2006	Gáll Csaba, Varga László	HUN/HUN	Opel Ascona B	NAT Historic
1971	Ferjancz Attila, Zsembery Jenő	HUN/HUN	Renault 8 Gordini	NAT Rallye	2007	Benik Balázs, Varga István	HUN/HUN	Ford Focus WRC	NAT Rallye
1972	Ferjancz Attila, Zsembery Jenő	HUN/HUN	Renault 12 Gordini	NAT Rallye	2007	Gáll Csaba, Varga László	HUN/HUN	Opel Ascona B	NAT Historic Day1
1973	Ferjancz Attila, Zsembery Jenő	HUN/HUN	Renault 12 Gordini	NAT Rallye	2007	Wirtmann Ferenc, Schnee László	HUN/HUN	Ford Escort RS 2000 MKI	NAT Historic Day2
1974	Ferjancz Attila, Zsembery Jenő	HUN/HUN	Renault 12 Gordini	NAT Rallye	2008	Spitzmüller Csaba, Kazár Miklós	HUN/HUN	Mitsubishi Lancer WRC	NAT Rallye
1975	Ferjancz Attila, Iriczfalvi Ferenc	HUN/HUN	Renault Alpine A110	NAT Rallye	2008	Kövesdán András, Felian Ákos	HUN/HUN	Porsche 911 SC	NAT Historic Day1
1976	Ferjancz Attila, Iriczfalvi Ferenc	HUN/HUN	Renault 17 Gordini	NAT Rallye	2008	Wirtmann Ferenc, Schnee László	HUN/HUN	Ford Escort RS 2000 MKI	NAT Historic Day2
1977	Kovács Rezső, id. Kiss László	HUN/HUN	Lada VAZ 21011	NAT Rallye	2009	Turán Frigyes, Zsiros Gábor	HUN/HUN	Peugeot 307 WRC	NAT Rallye
1978	Ferjancz Attila, dr. Tandari János	HUN/HUN	Renault 5 Alpine	NAT Rallye	2009	Wirtmann Ferenc, Schnee László	HUN/HUN	Ford Escort RS 2000 MKI	NAT Historic
1980	Ferjancz Attila, dr. Tandari János	HUN/HUN	Renault 5 Alpine	NAT Rallye	2010	Kakuzsi Zsolt, Kakuzsi Csaba	HUN/HUN	Ford Fiesta S2000	NAT Rallye
1981	Ferjancz Attila, dr. Tandari János	HUN/HUN	Renault 5 Alpine	NAT Rallye	2010	Rossi Pierangelo, Beltrame Luca	ITA/ITA	Porsche 911 SC	EHRC
1982	Václav Pech, Jiří Janeček	CZE/CZE	Škoda 130 RS	NAT Rallye	2011	Medvecz Péter, Laukó Zoltán	HUN/HUN	Mitsubishi Lancer Evo VI	NAT Rallye2
1983	Václav Pech, Jan Soukup	CZE/CZE	Škoda 130 RS	NAT Rallye	2011	Jan Kopecký, Petr Stary	CZE/CZE	Škoda Fabia S2000	IRC
1984	Ranga László, Kurcz Árpád	HUN/HUN	Lada VAZ 21011	NAT Rallye	2011	Rossi Pierangelo, Beltrame Luca	ITA/ITA	Porsche 911 SC	EHRC
1985	Kákonyi Attila, Tóth Ferenc	HUN/HUN	Lada VAZ 2105	NAT Rallye	2012	Herczig Norbert, Bacigál Igor	HUN/HUN	Škoda Fabia S2000	NAT Rallye
1986	Ranga László, Kurcz Árpád	HUN/HUN	Lada VAZ 2105 VFTS	NAT Rallye	2012	Pedro, Verdelli Marco	ITA/ITA	Lancia 037 Rally	EHRC
1987	Ranga László, Dudás Mihály	HUN/HUN	Lada VAZ 2105 VFTS	NAT Rallye	2013	Turán Frigyes, Csökő Zoltán	HUN/HUN	Ford Focus RS WRC '07	NAT Rallye
1988	Ferjancz Attila, dr. Tandari János	HUN/HUN	Audi 90	NAT Rallye	2013	Wagner Karl, Zauner Gerda	AUT/AUT	Porsche 911 SC	EHRC
1989	Szabó Tamás, Gergely Ferenc	HUN/HUN	BMW M3 E30	NAT Rallye	2014	Herczig Norbert, Bacigál Igor	HUN/HUN	Škoda Fabia S2000	NAT Rallye
1990	Ranga László, Dudás Mihály	HUN/HUN	Lancia Delta Integrale 16V	NAT Rallye	2014	Wagner Karl, Zauner Gerda	AUT/AUT	Porsche 911 SC	EHRC
1991	Ranga László, Búki Ernő	HUN/HUN	Lancia Delta Integrale 16V	NAT Rallye	2015	Ifj. Tóth János, Szőke Tamás	HUN/HUN	Peugeot 208 T16	NAT Rallye
1992	Ranga László, Búki Ernő	HUN/HUN	Lancia Delta Integrale	NAT Rallye	2015	Wirtmann Ferenc, Barna György	HUN/HUN	Ford Escort RS 2000 MKII	EHRC
1993	Ifj. Tóth János, Papp György	HUN/HUN	Toyota Celica GT-4	NAT Rallye	2016	Hadik András, Kertész Krisztián	HUN/HUN	Ford Fiesta R5	NAT Rallye
1994	Ranga László, Búki Ernő	HUN/HUN	Lancia HF Integrale	NAT Rallye	2016	Wirtmann Ferenc, Barna György	HUN/HUN	Ford Escort RS 2000 MKII	EHRC
1995	Ferjancz Attila, Tóth Csaba	HUN/HUN	Ford Escort RS Cosworth	NAT Rallye	2017	Herczig Norbert, Bacigál Igor	HUN/HUN	Škoda Fabia R5	NAT Rallye
1996	Ranga László, Búki Ernő	HUN/HUN	Subaru Impreza 555	NAT Rallye	2017	Silvasti Ville, Halttunen Jonne	FIN/FIN	Porsche 911 Carrera RS	EHRC
1997	Bathó Zoltán, Kosztolányi Tamás	HUN/HUN	Subaru Impreza 555	NAT Rallye	2018	Hadik András, Deák Attila	HUN/HUN	Ford Fiesta R5	NAT Rallye
1998	Érdi Tibor, Varga István	HUN/HUN	Toyota Celica GT Four	NAT Rallye	2018	Wirtmann Ferenc, Kerekes József	HUN/HUN	Ford Escort RS MKII	EHRC
1999	Kiss Ferenc, Búki Ernő	HUN/HUN	Subaru Impreza WRC	NAT Rallye	2019	Hadik András, Deák Attila	HUN/HUN	Ford Fiesta R5	NAT Rallye
2000	Érdi Tibor, Varga István	HUN/HUN	Subaru Impreza 555 WRX	NAT Rallye	2019	Lucky, Fabrizia Pons	ITA/ITA	Lancia Delta Integrale 16V	EHRC
2001	Szelezcky Tamás, Penderik László	HUN/HUN	Ford Escort WRC	NAT Rallye	2021	Mads Østberg, Torstein Eriksen	NOR/NOR	Citroën C3 Rally2	NAT Rallye
2002	Érdi Tibor, Varga István	HUN/HUN	Subaru Impreza WRC	NAT Rallye	2021	Zippo, Piceno Denis	ITA/ITA	Audi Quattro	EHRC
2003	Ifj. Tóth János, Tóth Imre	HUN/HUN	Peugeot 206 WRC	NAT Rallye	2022	Mads Østberg, Patrik Barth	NOR/SWE	Citroën C3 Rally2	NAT Rallye
2004	Turi Tamás, Kerék István	HUN/HUN	Škoda Octavia WRC	NAT Rallye	2022	Érdi Tibor jun. - Csökő Zoltán	HUN/HUN	Ford Sierra RS Cosworth	EHRC



TARTALOMJEGYZÉK

1. BEVEZETÉS	4
2. RENDEZÉS	4
3. PROGRAM	9
4. NEVEZÉSEK	12
5. BIZTOSÍTÁS	17
6. REKLÁMOK ÉS AZONOSÍTÓK A VERSENY JÁRMŰVEKEN, EGYÉB JÁRMŰVEKEN	17
7. GUMIABRONCSOK	18
8. ÜZEMANYAG	18
9. PÁLYABEJÁRÁS	18
10. ADMINISZTRATÍV ÁTVÉTEL	19
11. TECHNIKAI ÁTVÉTEL	20
12. EGYÉB PROCEDÚRÁK	22
13. TISZTSÉGVISELŐK AZONOSÍTÁSA	25
14. DÍJAK	25
15. VÉGELLENŐRZÉS	26
1. SZ. MELLÉKLET – IDŐTERV	28
2. SZ. MELLÉKLET - PÁLYABEJÁRÁS IDŐTERVE, ELŐÍRÁSOK	35
3. SZ. MELLÉKLET - SZERVIZPARKOK ÉS TANKOLÓ ZÓNÁK, JÁRMŰVEK	37
4. SZ. MELLÉKLET- VERSENYZŐ ÖSSZEKÖTŐK NEVE, FÉNYKÉPE	43
5. MELLÉKLET - KIEGÉSZÍTŐ HIRDETÉSEK MATRICÁI ÉS ELHELYEZÉSÜK	44
6. SZ. MELLÉKLET - BIZTOSÍTÁSI INFORMÁCIÓK	45
7. SZ. MELLÉKLET - GPS RENDSZER	46
8. SZ. MELLÉKLET: MITROPA RALLY CUP	46
9. SZ. MELLÉKLET - EGYÉB	48
10. SZ. MELLÉKLET - NEVEZÉSI LAP (MITROPA RALLY CUP, CEZ)	49
11. SZ. MELLÉKLET - RENDSZÁM ÉS ADATVÉDELMI NYILATKOZAT	50
12. SZ. MELLÉKLET - GÉPÁTVÉTELI LAP	51
13. SZ. MELLÉKLET - KÖZÖS SZERVIZ ÉS EXTRA SZERVIZTERÜLET IGÉNYLÉS	53



1. BEVEZETÉS

1.1. BEVEZETÉS

Jelen rally az FIA Nemzetközi Sportkódex és Függelékei, az FIA 2023. évi Regionális Rallye Versenyek Sportszabályzata, valamint a Magyar Nemzeti Autósport Szövetség által kiírt, az FIA szabályokkal összhangban álló Rally Versenyek Szabályai – Rally Bajnokságok Alapkiírásai 2023 (továbbiakban RVSZ), az MNASZ Általános Sportszabályzat és Előírások, valamint a jelen Versenykiírás alapján kerül lebonyolításra.

A versenykiírás módosítása, kiegészítése kizárólag számozott, a rendező vagy a sportfelügyelők által kiadott végrehajtási utasítások formájában lehetséges.

A FIA Nemzetközi Sportkódex és az FIA Regionális Rallye Versenyek Sportszabályzata 2023 megtalálható francia és angol nyelven az FIA honlapján. Az MNASZ Rallye Versenyek Szabályai – Rally Bajnokságok Alapkiírásai 2023, valamint az MNASZ Általános Sportszabályzat és Előírások megtalálhatóak az MNASZ honlapján.

1.2. ÚTBURKOLAT

Gyorsasági szakaszok 100% aszfalt útburkolattal rendelkeznek.

1.3. GYORSASÁGI SZAKASZOK ÖSSZTÁVOLSÁGA, ÉS AZ ÚTVONAL TELJES HOSSZA

	CEZ, ORB+ORB, Mitropa Rally Cup	EHRC + CEZ Historic, Historic OB, Mitropa Rally Cup Historic	ORB2	ORB3
Gyorsasági szakaszok hossza / SS Total	161,00 km	161,00 km	90,00 km	59,60 km
Össztáv. / Total Rally Distance	567,33 km	567,33 km	334,66 km	229,13 km
Gyorsasági szakaszok száma / Number of Special Stages	12	12	6	5
Szekciók száma / Number of Sections	4	4	3	2
Napok száma / Number of Legs	2	2	2	1

2. RENDEZÉS

2.1. CÍMEK, MELYEKBE A VERSENY BELESZÁMÍT

FIA Central European Zone Bajnokság	6. futam (CEZ)
FIA Central European Zone Historic Bajnokság	6. futam (CEZ)
57. Mitropa Rally Cup	4. futam (MRC)
Magyarország 2023. évi HUMDA Országos Rally Bajnokság	3. futam (ORB)
Magyarország 2023. évi Országos Rally Challenge	3. futam (ORB)
Magyarország 2023. évi Országos Historic Rallye Bajnokság	3. futam (Historic OB)
Magyarország 2023. évi Országos Rally2 Bajnokság	3. futam (ORB2)
Magyarország 2023. évi Országos Rally3 Bajnokság	3. futam (ORB3)

2.2. ASN ENGEDÉLYEK SZÁMA

ASN (MNASZ) engedély száma: K-382/2023.05.30.



2.3. RENDEZŐ NEVE, CÍME ÉS ELÉRHETŐSÉGE

Pécsi Sport Nonprofit Zrt
7633 Pécs, Dr. Veress Endre u. 10.

www.mecsekrallye.com
e-mail: hq@mecsekrallye.com

2.4. A RENDEZŐBIZOTTSÁG

Vezetője: Máté János
Tagjai: Markó Tibor, Pokorádi Péter, Kirsching János, Markó Zoltán, Vida Gizella, Nagy Csaba, Sági Zoltán, Répa Kata

2.5. SPORTFELÜGYELŐK

Vezető Felügyelő: Hajdu Attila
Sportfelügyelők: Selmeczi György, Oroszlán Tibor

2.6. MEGFIGYELŐK ÉS DELEGÁLT SZEMÉLYEK

MNASZ RSB megfigyelő: Hoffer Zsolt
MNASZ Biztonsági megfigyelő: Száva Márton

2.7. VEZETŐ TISZTSÉGVISELŐK

Versenyigazgató (a verseny vezető sportbírója)	Polgár László		
Sportszakmai vezető	Markó Tibor		
Biztonsági vezető	Kirsching János		hq@mecsekrallye.com
Nemzetközi kapcsolatok felelőse	Pokorádi Péter		iro@mecsekrallye.com
Versenytitkár /versenyiroda vezetője	Vörös Krisztina		voroskriszta77@gmail.com
Technikai mentők vezetője	Maticsek Szilvia		
Versenyorvos	Dr. Mintál Tibor		
Sajtó-, és médiafelelős	Répa Kata		press@mecsekrallye.com
Vezető technikai ellenőr	Tüskés László		atb@mnasz.hu
Technikai átvétel vezetője	Szabados Tibor		atb@mnasz.hu
Szervizpark manager	Hoffer-Fehér Anita		service@mecsekrallye.com
Szervizpark(ok) vezetője	Illés Gábor		service@mecsekrallye.com
Értékelés vezetője	Hauser József		
Időmérés vezetője	Boros Lajos		
Versenyzői összekötő – EHRC, MRC, CEZ, Historic	Vajnai Péter	+36 30 640 2225	cro@mecsekrallye.com
Versenyzői összekötő – ORB, ORC, ORB2, ORB3	Gálik Kata	+36 30 905 5666	galik.katacska@gmail.com
Hírfőnök	Juhász Károly		
	Mátrai István		



2.8. VERSENYKÖZPONT (VERSENYIRODA) HELYE ÉS ELÉRHETŐSÉGEI

2023. 06. 21. (szerda) – 2023. 06. 24. (szombat)

Helyszíne: EXPO CENTER Pécs

Címe: H-7631 Pécs, Megyeri u. 72.

GPS: N46 03,316 E18 12,568

VERSENYKÖZPONT NYITVATARTÁSA

2023. 06. 21. (szerda) 08:00-20:00

2023. 06. 22. (csütörtök) 08:00-20:00

2023. 06. 23. (péntek) 07:00-00:30

2023. 06. 24. (szombat) 06:30-23:00

RALLY HQ GPS



2.9. HIVATALOS HIRDETŐTÁBLA HELYE

Digitális hirdetőtábla:

Sportify /Password: **MECSEK23**

Online hivatalos eredményközlő:

<http://hauserresults.hu>

2.10. PARC FERMÉ (ÉJSZAKAI GYŰJTŐ)

CEZ, MITROPA, ORB, ORC, HISTORIC

2023. 06. 23. (péntek) – 2023. 06. 24. (szombat)

Helyszíne: Centrum parkoló

Címe: Pécs, Nagy Lajos Király u. 15.

GPS: N46 04.301 E18 13.760

PARC FERMÉ_1 MŰKÖDÉSI IDEJE

(időterv alapján)

2023. 06. 23. (péntek) 20:30–00:30

2023. 06. 24. (szombat) 00:00–11:00;

15:00–22:00

PARC FERMÉ_1 GPS



Beállítás a Parc Fermé területére: itiner szerint.

A Rendező minden a versenyre nevezett versenyzőpáros részére kötelezően előírja az Éjszakai gyűjtő / Parc Fermé területen (Pécs, Nagy L. király út 15.) a versenyautók motortere alá helyezendő, min. 1 x 1,5 méter méretű ponyva (olaj- és üzemanyag álló lepel) használatát! A védő ponyvát a versenyzőknek kell a versenyautóban magukkal vinniük a Parc Fermé helyszínére, ott a ponyva versenyautóból történő kivétele és berakása engedélyezett, a szabályos eljárást sportbírók ellenőrzik.

Ezen szabályt megsértő nevezőket 100.000,-Ft pénzbüntetéssel sújtják a Felügyelők.

A biztonsági autók, előfutók és egyéb betétprogramok résztvevői NEM állhatnak Parc Fermébe. Az érintettek az előfutói eligazításon kapnak pontos utasítást a helyes eljárásról.

ORB2, ORB3

2023. 06. 23. (péntek) – 2023. 06. 24. (szombat)

Helyszíne: Lauber Dezső Sportcsarnok parkoló

Címe: Pécs, Veress E. u. 10.

GPS: N46 3.851' E18 12.607'

PARC FERMÉ_2 MŰKÖDÉSI IDEJE

(időterv alapján)

2023. 06. 23. (péntek) 15:00–17:30; (ORB2)

19:30–22:00 (ORB3)

2023. 06. 24. (szombat) 09:00–11:30 (ORB2)

PARC FERMÉ_2 GPS





Beállítás a Parc Fermé területére: itiner szerint.

A biztonsági autók, előfutók és egyéb betétprogramok résztvevői NEM állhatnak Parc Fermébe. Az érintettek az előfutói eligazításon kapnak pontos utasítást a helyes eljárásról.

2.11. SZERVIZPARK HELYE

CEZ, MITROPA, ORB, ORC, HISTORIC

2023. 06. 22. (csütörtök) – 2023. 06.24. (szombat)

Helyszíne: EXPO CENTER Pécs
Címe: H-7631 Pécs, Megyeri u. 72.
GPS: N46 03,263 E18 12,460

SZERVIZPARK_1 NYITVATARTÁSA

2023. 06. 22. (csütörtök)	07:00-22:00
2023. 06. 23. (péntek)	07:00-01:00
2023. 06. 24. (szombat)	05:30-21:00

A szervizpark a nyitvatartási idején kívül zárva tart. A csapattagoknak engedélyezett az éjszakát a szervizparkban tölteni a csapat saját lakóautójában, de a zárt szervizpark elhagyása nem engedélyezett. A nagyobb (az előírtakon felüli) szervizterület igényét a nevezőknek előre egyeztetniük kell a rendezővel.

Előfutók, betétprogramok résztvevői

Az érintettek szervizterületének, szervizhelyének végleges kijelöléséről a nevezési zárlatot követően ad pontos tájékoztatást a rendező. A rendező felhívja az érintett nevező/részvevő csapatok figyelmét, hogy magas nevezői létszám esetén előfordulhat, hogy az előfutó és biztonsági autók, valamint a betétprogramok érintett csapatai részére nem tudja biztosítani a bajnokságokba nevező-, a bajnoki mezőnyökben induló csapatokkal közös szerviz elhelyezést. Kérjük, az érintett csapatok szerviz tervük kialakításakor ezzel kalkuláljanak. A szerviz belső területének telítődése esetén az Expo Center külső parkolójában jelöl ki további szervizhelyeket a rendező. Felhívjuk a szervizcsapatok figyelmét, hogy a külső parkoló murvás/kavicsos felületű, így javasolt az autók megemeléséhez plusz szilárd segédanyaggal (pl. megfelelő alakú fa eszköz) készülni.

További részletek a 3.sz. mellékletben.

ORB2, ORB3

Az 56. Mecsek Rallye rendezője felhívja az ORB2 és ORB3 bajnokságok nevezői és biztonsági autói, előfutói figyelmét, hogy a Pécs MJV belső úthálózatát érintő építési munkálatok miatt az ORB2 és ORB3 bajnokságok indulóinak, nevezőinek szervizparkja egy az Expo Centertől elkülönülő területen, a Pécs Plaza parkolójában kerül kialakításra. Mindez kizárja annak lehetőségét, hogy az ORB2, ORB3 csapatok az EHRC-Historic-ORB-ORC mezőnyök indulóival közösen alakítsanak ki szervizpontot.

Az ORB2 és ORB3 csapatok szerviztevékenységét támogatandó a rendező a „normál” szervizmatricákon túl kibocsát egy kiegészítő, „SERVICE PLUS” szervizmatricát is, amelyet kizárólag az ORB2 és ORB nevezők igényelhetnek, s amely matricával a verseny teljes ideje alatt engedélyezett a Szervizpark_1 és Szervizpark_2 területek közötti átjárás, azaz, a belépés, a kihajtás és újbóli behajtás.

A rendező ezúton is kéri az érintett csapatokat, versenyzőket, hogy szerviztervük kialakításakor vegyék figyelembe a fentieket. A kialakult helyzet miatt az érintettek megértését kérjük, és köszöniük.

2023. 06. 23. (péntek) – 2023. 06.24. (szombat)

Helyszíne: Pécs Plaza, nyugati parkoló
Címe: Pécs, Megyeri út 76.
GPS: N46 3.008' E18 12.628'

SZERVIZPARK_2 NYITVATARTÁSA

2023. 06. 22. (csütörtök)	18:00-22:00
2023. 06. 23. (péntek)	07:00-22:00
2023. 06. 24. (szombat)	08:00-21:00

SERVICE PARK_1 GPS



SERVICE PARK_2 GPS





A szervizpark a nyitvatartási idején kívül zárva tart. A csapattagoknak engedélyezett az éjszakát a szervizparkban tölteni a csapat saját lakóautójában, de a zárt szervizpark elhagyása nem engedélyezett. A nagyobb (az előírtakon felüli) szervizterület igényét a nevezőknek előre egyeztetniük kell a rendezővel.

Előfutók, betétprogramok résztvevői

Az érintettek szervizterületének, szervizhelyének végleges kijelöléséről a nevezési zárlatot követően ad pontos tájékoztatást a rendező. A rendező felhívja az érintett nevező/részvevő csapatok figyelmét, hogy magas nevezői létszám esetén előfordulhat, hogy az előfutó és biztonsági autók, valamint a betétprogramok érintett csapatai részére nem tudja biztosítani a bajnokságokba nevező-, a bajnoki mezőnyökben induló csapatokkal közös szerviz elhelyezést. Kérjük, az érintett csapatok szerviz tervük kialakításakor ezzel kalkuláljanak.

2.12. TRÉLERPARKOLÓ HELYE

2023. 06. 22. (csütörtök) – 2023. 06.24. (szombat)

Helyszíne: Városi Sportcsarnok parkolója

Címe: Pécs, Veress E. u. 10. – bejárat kizárólag a Tüzér utca felől!

GPS: N46 03.894 E18 12.526

TRAILER PARK OPENING HOURS

2023. 06. 22. (csütörtök) 07:00-

2023. 06. 24. (szombat) -22:00

A működés idején a rendező biztosítja a trélerparkoló őrzését.

TRAILER PARK
ENTRANCE GPS



FIGYELEM! Trélereket kizárólag a trélerparkolóban engedélyezett tárolni/parkolni. A rendező ezúton is felhívja a rendezvényen résztvevő csapatok figyelmét, hogy a szervizpark területén trélert parkoló csapatok €500.0,- pénzbüntetéssel büntethetőek.

2.13. SAJTÓIRODA ÉS MÉDIA AKREDITÁCIÓ

2023. 06. 21. (szerda) – 2023. 06.24. (szombat)

Helyszíne: EXPO CENTER Pécs

Címe: Pécs, Megyeri u. 72.

GPS: N46 03,316 E18 12,568

SAJTÓIRODA NYITVATARTÁSA

2023. 06. 21. (szerda) 12:00-20:00

2023. 06. 22. (csütörtök) 08:00-20:00

2023. 06. 23. (péntek) 08:00-23:00

2023. 06. 24. (szombat) 07:00-23:00

MEDIA CENTRE GPS



A rendezvényen a sajtó képviselői részére az MNASZ Média Munkabizottság és az MNASZ Rally Média Munkacsoport az MNASZ médiaszabályzatai szerinti felületen írja elő a regisztrációs eljárás lefolytatását.

2.14. A VERSENY FŐ HELYSZÍNEINEK GPS KOORDINÁTÁI

Versenyiroda + Sajtóiroda /Pécs, EXPO Center	N46 03.316 E18 12.568	https://goo.gl/maps/yqiTr5QBN2AFqtrdA
Rajt- és Célceremónia /Pécs, Széchenyi tér	N46 04.564 E18 13.695	https://goo.gl/maps/16YY5jdjxeyUtMjs6
Technikai átvétel_1 /Pécs, EXPO Center	N46 03.316 E18 12.568	https://goo.gl/maps/yqiTr5QBN2AFqtrdA
Technikai átvétel_2 /Pécs, Biokom Városüzemeltetés (ORB2)	N46 03.800' E18 13.089'	https://goo.gl/maps/nb9xC2wtXmQQe94M7
Technikai végellenőrzés_1 /Pécs, Ford FX Autóház	N46 03.562 E18 13.851	https://goo.gl/maps/bymaADrBCvgHj6bn7



Technikai végellenőrzés_2 /Pécs, EXPO Center (ORB3)	N46 03.316 E18 12.568	https://goo.gl/maps/vgiTr5QBN2AFqtrdA
Parc Fermé_1 /Pécs, Centrum parkoló	N46 04.301 E18 13.760	https://goo.gl/maps/9G2vFytnNFYgEpgT7
Parc Fermé_2 /Pécs, Városi sportcsarnok	N46 03.851 E18 12.607	https://goo.gl/maps/AoqyMKwqG1gL8waM9
Szervizpark_1 /Pécs, EXPO Center	N46 03.316 E18 12.568	https://goo.gl/maps/vgiTr5QBN2AFqtrdA
Szervizpark_2 /Pécs, Pécs Plaza	N46 03.009 E18 12.638	https://goo.gl/maps/ikMk63GyvfydAzJ8A
Külső tankolózóna és HIS külső szerviz zóna_Leg1 /Komló	N46 11.423 E18 16.305	https://goo.gl/maps/DkAEvCYdtCHJjtqF7
Külső tankolózóna és HIS külső szerviz zóna_Leg2 /Sásd	N46 15.633 E18 6.332	https://goo.gl/maps/hTo6fP7aKprWAwGh8
Trélerparkoló	N46 03.860 E18 12.597	https://goo.gl/maps/ojis1ip4zi2Nnxt59

3. PROGRAM

3.1. A VERSENY HETÉT MEGELŐZŐ PROGRAMOK

2023. május 22., Hétfő		
24:00	Versenykiírás megjelenése, nevezések kezdete	https://www.mecsekrallye.com és https://nevezes.rallyesport.hu
2023. június 8., Csütörtök		
24:00	„Extra” szerviz igény leadásának határideje	service@mecsekrallye.com
2023. június 14., Szerda		
24:00	Nevezési zárlat	–
2023. június 16., Péntek		
24:00	Beérkezett nevezések lista publikálása	https://www.mecsekrallye.com
2023. június 18., Vasárnap		
24:00	Rajtszámos lista publikálása	https://www.mecsekrallye.com
2023. június 19., Hétfő		
24:00	Média akkreditáció zárása	https://www.mecsekrallye.com

3.2. A VERSENY HETÉNEK PROGRAMJA



2023. június 19., Hétfő		
20:00	Visszajelzés határideje: „EHRC+Mitropa fogadás” 2023. 06. 21.	entry@mecsekrallye.com
24:00	Média akkreditáció zárása	https://www.mecsekrallye.com
2023. június 20., Kedd		
20:00	Hivatalos teszt regisztráció/nevezés zárata	entry@mecsekrallye.com
2023. június 21., Szerda		
08:00 - 20:00	Versenyiroda és Sajtóiroda nyitása	Versenyiroda, Expo Center
08:00 - 20:00	Pályabejárás regisztráció – Itiner átvétel, Adminisztratív átvétel – később kiadott egyéni átvételi idők szerint, GPS rendszer átvétele.	Versenyiroda, Expo Center
09:00 - 20:00	Pályabejárás 1. nap	Lásd: 2.sz. melléklet
11:00	Verseny előtti sajtótájékoztató	Zsolnay Negyed – Pécs /+ online
12:00 - 20:00	Sajtóiroda nyitása	Versenyiroda, Expo Center
21:00	EHRC + Mitropa RC fogadás (versenyzők + csapattagok)	email visszajelzés 2023. 06. 19-ig! entry@mecsekrallye.com
2023. június 22., Csütörtök		
07:00 - 22:00	Szervizpark_1 nyitása Trélerparkoló nyitása (07:00-24:00)	Szervizpark_1: EXPO Center Trélerparkoló: Városi Sportcsarnok
08:00 - 20:00	Versenyiroda és Sajtóiroda nyitása	Versenyiroda, Expo Center
08:00 - 16:00	Pályabejárás regisztráció – Itiner átvétel, Adminisztratív átvétel (ORB2, ORB3) GPS rendszer átvétele.	Versenyiroda, Expo Center
09:00 - 20:00	Pályabejárás 2. nap	Lásd: 2.sz. melléklet
10:00 – 12:00	Gépkönyvezés – kizárólag a versenyen indulók részére	Versenyiroda, Expo Center
12:00 - 16:00	Technikai átvétel – jelölés, plombálás	Versenyiroda, Expo Center
16:00 - 20:00	Hivatalos Teszt (külön díj ellenében)	Kővágótötös és környéke (regisztráció: entry@mecsekrallye.com)
18:00 – 20:00	Technikai átvétel – jelölés, plombálás /ORB3	Versenyiroda, Expo Center
18:00 – 22:00	Szervizpark_2 nyitása	Szervizpark_2: Pécs Plaza
18:30	Első Felügyelő Testületi ülés	Versenyiroda, Expo Center
2023. június 23., Péntek		
07:00 - 23:00	Versenyiroda nyitása	Versenyiroda, Expo Center
07:00 – 09:00	Pályabejárás /ORB3	Alsómocsolád – Mecsekpölöske elág.
08:00 - 23:00	Sajtóiroda és média akkreditáció nyitása / kezdete	Versenyiroda, Expo Center
07:00 - 01:00	Szervizpark nyitása Trélerparkoló nyitása (00:00-24:00)	Szervizpark: EXPO Center Trélerparkoló: Városi Sportcsarnok
08:00 - 23:00	Versenyiroda és Sajtóiroda nyitása	Versenyiroda, Expo Center



08:00 – 10:30	online adminisztratív átvétel hiánypótlás	Versenyiroda, Expo Center
09:30 – 11:30	Pályabejárás /ORB2	Mecsekpölöske elág. – Alsómocsolád
10:30	Biztonsági autók, előfutók, betétprogramok kötelező eligazítás	Versenyiroda, Expo Center
11:00	1. szakasz rajtlista publikálása /ORB3	Virtuális hirdetőtábla, Sportity
11:30 – 13:30	Technikai átvétel – jelölés, plombálás /ORB2	BIOKOM Városüzemeltetés, /Pécs, Verseny u. 19.
12:00	1. szakasz rajtlista publikálása /EHRC+HIS+CEZ+MRC His; ORB+ORC	Virtuális hirdetőtábla, Sportity
12:00	Versenyzői eligazítás /EHRC	Versenyiroda, Expo Center
12:00	1. szakasz RAJT /ORB3	Szerviz KI /Pécs Plaza
13:56	1. szakasz RAJT /EHRC+HIS+CEZ+MRC His	Szerviz KI /EXPO Center, Pécs
14:00	0. szakasz (rajtceremónia) rajtlista publikálása /ORB2	Virtuális hirdetőtábla, Sportity
14:36	Rajtceremónia /ORB3	Pécs, Széchenyi tér
15:00	1. szakasz (szombat) rajtlista publikálása /ORB2	Virtuális hirdetőtábla, Sportity
15:20	Rajtceremónia /ORB2	Pécs, Széchenyi tér
15:26	1. szakasz RAJT /ORB+ORC	Szerviz KI /EXPO Center, Pécs
16:00	Éjszakai Gyűjtő BE /ORB2	Pécs, Városi Sportcsarnok
16:55	Rajtceremónia /EHRC+HIS+CEZ+MRC His	Pécs, Széchenyi tér
18:25	Rajtceremónia /ORB+ORC	Pécs, Széchenyi tér
19:15	Célcseremónia /ORB3	Pécs, Széchenyi tér
20:05	A verseny célja – Parc Fermé BE /ORB3	Pécs, Városi Sportcsarnok
20:05	Technikai végellenőrzés /ORB3 - felvezetéssel	EXPO Center, Pécs
21:25	Éjszakai Gyűjtő BE /EHRC+HIS+CEZ+MRC His	Pécs, Centrum parkoló
22:45	2. szakasz rajtlista publikálása /EHRC+HIS+CEZ+MRC His; ORB+ORC	Virtuális hirdetőtábla, Sportity
22:55	Éjszakai Gyűjtő BE /ORB+ORC	Pécs, Centrum parkoló
00:20	2. szakasz rajtlista publikálása /ORB+ORC	Virtuális hirdetőtábla, Sportity
2023. június 24., Szombat		
00:20	2. szakasz rajtlista publikálása /ORB+ORC	Virtuális hirdetőtábla, Sportity
05:30 - 21:00	Szervizpark nyitása Trélerparkoló nyitása	Szervizpark: EXPO Center Trélerparkoló: Városi Sportcsarnok
06:30 - 23:00	Versenyiroda nyitása	Versenyiroda, Expo Center
06:30 - 07:00	Megismételt technikai /Szuperralihoz	Versenyiroda, Expo Center
07:00 - 23:00	Sajtóiroda nyitása	Versenyiroda, Expo Center
07:30	2. szakasz RAJT /EHRC+HIS+CEZ+MRC His	Éjszakai Gyűjtő KI /Centrum parkoló, Pécs



09:00	2. szakasz RAJT /ORB+ORB	Éjszakai Gyűjtő KI /Centrum parkoló, Pécs
10:10	1. szakasz RAJT /ORB2	Éjszakai Gyűjtő KI /Városi Sportcsarnok, Pécs
15:36	Célcseremónia /EHRC+HIS+CEZ+MRC His	Pécs, Széchenyi tér
16:06	Technikai végellenőrzés /EHRC+HIS+CEZ+MRC His	Ford FX Autóház, Pécs
16:12	A verseny célja /EHRC+HIS+CEZ+MRC His	Parc Fermé BE /Centrum parkoló, Pécs
17:06	Célcseremónia /ORB+ORB	Pécs, Széchenyi tér
17:30	Ideiglenes végeredmény publikálása /EHRC+HIS+CEZ+MRC His → Hivatalos végeredmény publikálása: ideiglenes eredmény +30perc	Virtuális hirdetőtábla, Sportity
17:36	Technikai végellenőrzés /ORB+ORB	Ford FX Autóház, Pécs
17:42	A verseny célja /ORB+ORB	Parc Fermé BE /Centrum parkoló, Pécs
18:38	Célcseremónia /ORB2	Pécs, Széchenyi tér
19:00	Ideiglenes végeredmény publikálása /ORB+ORB → Hivatalos végeredmény publikálása: ideiglenes eredmény +30perc	Virtuális hirdetőtábla, Sportity
19:08	Technikai végellenőrzés /ORB2	Ford FX Autóház, Pécs
19:17	A verseny célja /ORB2	Parc Fermé BE /Városi Sportcsarnok, Pécs
20:30	Ideiglenes végeredmény publikálása /ORB2 → Hivatalos végeredmény publikálása: ideiglenes eredmény +30perc	Virtuális hirdetőtábla, Sportity

4. NEVEZÉSEK

4.1. NEVEZÉSI ZÁRLAT

Nevezési zárlat: 2023. 06. 14. (szerda) 24:00h

4.2. NEVEZÉSI ELJÁRÁS

A HUMDA Országos Rallye Bajnokság, az Országos Rallye Challenge, Historic Rallye Bajnokság, valamint az Országos Rally2-, és Országos Rally3 Bajnokságok indulói részére:

A nevező köteles az alábbi hivatalos honlapon: www.nevezes.rallyesport.hu on-line nevezni és az ott kitöltött nevezési lapot a rendező részére (nevezői bélyegzővel és versenyzői aláírással ellátva, postai úton a rendező címére megküldeni vagy legkésőbb az itiner átvételénél átadni.

A Mitropa Rally Cup és a Mitropa Historic Rally Cup versenyzőinek nevezési eljárását a 8.sz. melléklet tartalmazza.

Külföldi CEZ és CEZ Historic nevező esetén elsődleges email kapcsolatfelvétel szükséges az entry@mecsekrallye.com email címre.

4.3. ELFOGADOTT RÉSZTVEVŐK SZÁMA, GÉPOSZTÁLYOK, ELFOGADOTT JÁRMŰVEK

A rendező a HUMDA Országos Rallye Bajnokság, az Országos Rallye Challenge, a Historic Rallye Bajnokság, valamint az Országos Rally2-, és Országos Rally3 Bajnokságok mezőnyébe mindösszesen maximum 197 versenyzőpáros nevezését fogadja el.

A rendező az MNASZ szabályok szerint utasíthatja vissza a nevezéseket.

4.4. ELFOGADOTT JÁRMŰVEK

ORB, CEZ, MRC





Az **56. Mecsek Rallye** rendezvényen a **Magyar Országos Rallye Bajnokság (ORB)** versenyen elfogadott autók géposztály-besorolását az alábbi táblázat tartalmazza (Forrás: Rally Versenyek Szabályai – Rally Bajnokságok Alapkiírásai 2023 – II. fejezet, 5. pontja.):

RC2	Rally2 csoport	Rally2 csoportba tartozó járművek a 2021-es "J" függelék 261-nek megfelelően
	Rally2 Kit csoport (VR4K)	R4 kit-tel szerelt járművek a 2021-es "J" függelék 260E-nek megfelelően
	NR4 csoport (nagyobb mint 2000 ccm)	N csoportba tartozó járművek a 2019-es, vagy a 2020-as "J" függelék 254-nek megfelelően
	S2000 Rally (szívó max 2000 ccm)	Super2000 csoportba tartozó járművek a 2013-as "J" függelék 254A-nak megfelelően
RGT N RGT	RGT, N RGT csoport	RGT, N RGT csoportba tartozó járművek a 2019-es vagy a 2020-as "J" függelék 256-nak megfelelően
RC3	Rally3 csoport (szívó nagyobb mint 1390 ccm - max 2000 ccm) (feltöltött nagyobb mint 927 ccm - max 1620 ccm)	2021/01/01 után homologizált járművek a 2021-es "J" függelék 260-nak megfelelően
RC4	Rally4 csoport (szívó nagyobb mint 1390 ccm - max 2000 ccm) (feltöltött nagyobb mint 927 ccm - max 1333 ccm)	2019/01/01 után homologizált járművek a 2021-es "J" függelék 260-nak megfelelően valamint 2018/12/31 előtt homologizált járművek a 2018-as "J" függelék 260-nak megfelelően
	R3 (szívó nagyobb mint 1600 ccm - max 2000 ccm) (feltöltött nagyobb mint 1067 ccm - max 1620 ccm)	2019/12/31 előtt homologizált "R" csoportos járművek a 2019-es "J" függelék 260-nak megfelelően
	R3 (feltöltött max névleges 1620 ccm)	2019/12/31 előtt homologizált "R" csoportos járművek a 2019-es "J" függelék 260D-nek megfelelően
	"A" csoport (szívó max 2000 ccm)	"A" csoportos járművek a 2019-es "J" függelék 255-nek megfelelően
RC5	Rally5 csoport (szívó max 1600 ccm, feltöltött max 1333 ccm)	2019/01/01 után homologizált Rally5 csoportos járművek a 2021-es "J" függelék 260-nak megfelelően
	Rally5 csoport (szívó max 1600 ccm, feltöltött max 1067 ccm)	2018/12/31 előtt homologizált R1 csoportos járművek a 2018-as "J" függelék 260-nak megfelelően

Az NR4 csoport (volt N4) járművei esetében 2021. január 1. után az érvényben lévő FIA „J” függelék 253 üzemanyagtankokra vonatkozó pontjának betartása kötelező.

ORC, CEZ, MRC

Az **56. Mecsek Rallye** rendezvényen a **Magyar Országos Rallye Challenge (ORC)** versenyen elfogadott géposztály-besorolását az alábbi táblázat tartalmazza (Forrás: Rally Versenyek Szabályai – Rally Bajnokságok Alapkiírásai 2023 – VI. fejezet, 5. pontja.):

P csoport	
11	Atmoszférikus motorral szerelt járművek, maximális hengerűrtartalom 1410 ccm
12	Atmoszférikus motorral szerelt járművek, min 1411 - max 1610 ccm Feltöltött motorral szerelt járművek esetén a korrigált maximális hengerűrtartalom 1700 ccm (korrekciós szorzó 1,7) (turbó szűkítő „P” csoport szerint)



13	Atmoszférikus motorral szerelt járművek, min 1611 - max 2010 ccm Feltöltött benzinmotorral szerelt járművek esetén a korigált maximális hengerűrtartalom 1710 ccm (korrekciós szorzó 1,7) (turbó szűkítő „P” csoport szerint) Feltöltött dízel motorral szerelt járművek esetén a névleges hengerűrtartalom max 2010 ccm
14	Atmoszférikus benzinmotorral szerelt járművek min 2011 – max 4000 ccm Feltöltött benzinmotorral szerelt járművek esetén a korigált maximális hengerűrtartalom 3500 ccm (korrekciós szorzó 1,7) (turbó szűkítő „P” csoport szerint) Amennyiben valamely versenyautó eredeti FIA homologizációja engedélyezte ennél a felső határnál nagyobb motor használatát, úgy az ennek megfelelő karosszériával és motorral épített jármű indulása is engedélyezett ebben a géposztályban. (max korigált hengerűrtartalom 3800 ccm) Szintén engedélyezett az FIA regionális rally bajnokságaiban korábban szereplő R4 csoportba tartozó jármű. Amennyiben a jármű még érvényes homologizációval rendelkezik, kizárólag az eredeti homologizációjának megfelelő formában nevezhető. A 2510 és 4000 ccm közötti névleges hengerűrtartalmú szívómotorok esetén a jármű minimális tömege 1300 kg.
15	A VI. fejezet 5.2 pontjában meghatározott versenyautók nevezhetőek, az eredeti homologizációjuknak megfelelő formában. (WRC)

HISTORIC (CEZ, MRC, OB)

Az 56. Mecsek Rallye rendezvényen az Országos Historic Rally Bajnokság (Historic OB + Mitropa Historic Rally Cup) versenyen elfogadott géposztály-besorolását az alábbi táblázat tartalmazza (Forrás: Rally Versenyek Szabályai – Rally Bajnokságok Alapkiírásai 2023 – XV. fejezet, 5. pontja.):

1. (B) csoport		2. (C) csoport		3. (D) csoport		4. (E) csoport	
		C0	1150 ccm-ig	D0	1150 ccm-ig	E1	„A” csoport 1300 ccm-ig
B1	1000 ccm-ig	C1	1150-1300 ccm között	D1	1150-1300 ccm között	E2	„A” csoport 1301-1600 ccm között
B2	1000-1300 ccm között	C2	1300-1600 ccm között	D2	1300-1600 ccm között	E3	„A” csoport 1601-2000 ccm
B3	1300-1600 ccm között	C3	1600-2000 ccm között	D3	1600-2000 ccm között	E4	„A” csoport 2000 ccm felett
B4	1600-2000 ccm között	C4	2000 ccm felett	D4	2000 ccm felett	E5	„B” csoport 1600 ccm-ig
B5	2000 ccm felett					E6	„B” csoport 1600 ccm felett
						E7	„N” csoport 1600 ccm-ig
						E8	„N” csoport 1600 cmm felett

ORB2

Az 56. Mecsek Rallye rendezvényen az Országos Rally2 Bajnokság (ORB2) versenyen elfogadott géposztály-besorolását az alábbi táblázat tartalmazza (Forrás: Rally Versenyek Szabályai – Rally Bajnokságok Alapkiírásai 2023 – XI. fejezet, 5. pontja.):



5 / RC3	▪ A csoport: nagyobb, mint 1600 ccm, legfeljebb 2000 ccm (A csoportos gépkocsik a 2019. évi J függelék 255. cikkelyével összhangban)
6 / RC4	▪ A csoport: legfeljebb 1600 ccm (A csoportos gépkocsik a 2019. évi J függelék 255. cikkelyével összhangban) ▪ N csoport: nagyobb, mint 1600 ccm, legfeljebb 2000 ccm (N csoportos gépkocsik a 2021. évi J függelék 254. cikkelyével összhangban) ▪ szívó; nagyobb, mint 1390 ccm, legfeljebb 1600ccm (2018.12.31 előtt homologizált R2 csoportba sorolt járművek a 2018 J függelék 260 cikkelyével összhangban—RC4B)
7 / RC5	▪ N csoport: legfeljebb 1600 ccm (N csoportos gépkocsik a 2021. évi J függelék 254. cikkelyével összhangban) ▪ szívó; max 1600 ccm, feltöltött max 1333 ccm - (2019.01.01. után homologizált rally5 csoportba sorolt járművek a 2021 J függelék 260 cikkelyével összhangban) (2018.12.31 előtt homologizált R1 csoportba sorolt járművek a 2018 J függelék 260 cikkelyével összhangban és turbó;-legfeljebb 1067 ccm— (R1)
8	N csoport: legfeljebb 1400 ccm (N csoportos gépkocsik a 2021. évi J függelék 254. cikkelyével összhangban)
P csoport	
11	Legfeljebb 1410 ccm
12	Nagyobb, mint 1410, legfeljebb 1610 ccm
13	Nagyobb, mint 1610, legfeljebb 2010 ccm
14	Nagyobb, mint 2010, legfeljebb 2500 ccm kizárólag BMW kupa nevezői

ORB3

Az **56. Mecsek Rallye** rendezvényen az **Országos Rally3 Bajnokság (ORB3)** versenyen elfogadott géposztály-besorolását az alábbi táblázat tartalmazza (Forrás: Rally Versenyek Szabályai – Rally Bajnokságok Alapkiírásai 2023 – XVI. fejezet, 5. pontja.):

5	A csoport: nagyobb, mint 1610 ccm, legfeljebb 2010 ccm
6	A csoport: legfeljebb 1610 ccm N csoport: nagyobb, mint 1600 ccm, legfeljebb 2000 ccm
7	A csoport: legfeljebb 1410 ccm N csoport: legfeljebb 1610 ccm
8	N csoport: legfeljebb 1410 ccm
P csoport	
11	Legfeljebb 1410 ccm
12	Nagyobb, mint 1410, legfeljebb 1610 ccm
13	Nagyobb, mint 1610, legfeljebb 2010 ccm

4.5. NEVEZÉSI DÍJAK

	Nevezési díj rendezői reklámmal	Nevezési díj rendezői reklám nélkül
--	---------------------------------	-------------------------------------



ORB + CEZ		
4 kerék meghajtás (4WD):	248.920.- Ft. / € 700	498.000.- Ft. / € 1.400
2 kerék meghajtás (2WD):	152.400.- Ft. / € 430	304.800.- Ft. / € 860
ORC + CEZ		
P14 (4WD), P15;	218.440.- Ft. / € 615	436.880.- Ft. / € 1230
P11-13 és P14 2WD és P14 2WD+:	152.400.- Ft. / € 430	304.800.- Ft. / € 860
Historic Rallye Bajnokság + CEZ		
Historic Rallye Bajnokság (CEZ és OB)	129.540.- Ft / € 365	-
Mitropa Rally Cup		
Mitropa Rallye Cup (<i>modern</i>)	8. sz. melléklet szerint	-
Mitropa Rallye Cup (<i>historic</i>)	8. sz. melléklet szerint	-
Országos Rally2 Bajnokság		
ORB2 Bajnokság	109.220.- Ft / € 310	218.440.- / € 620
Országos Rally3 Bajnokság		
ORB3 Bajnokság	67.500.- Ft / € 195	135.000.- / € 390

A nevezési díjak összege tartalmazza:

- a felelősségbiztosítást,
- a két versenyző extrém biztosítását,
- valamint 27% ÁFA-t.

A GPS nyomkövető rendszer szolgáltatás díját az MNASZ RSB téríti, így az a versenyzők számára további fizetési kötelezettséggel nem jár.

Amennyiben a nevezési díj csak a nevezési zárlatot követően kerül teljes megfizetésre, úgy a 2023. évi RVSZ I. fej. 5.10. pontja szerinti **30.000,- Ft pótdíj** fizetendő bármely, a Magyar Országos Bajnokságban való részvétel esetén.

4.6. FIZETÉSI FELTÉTELEK

A rendező csak abban az esetben tekinti érvényesnek a nevezést, ha a teljes egyéni nevezési díj befizetését igazoló szelvény a nevezési laphoz mellékelve van, vagy átutalása megtörtént, és ezek a dokumentumok a nevezési zárlatig feladásra, vagy legkésőbb az itiner átvételen leadásra kerültek. A nevezési zárlat időpontja után leadott nevezések és a nevezési zárlat időpontja után befizetett nevezési díjak tekintetében a rendező pótdíjat szabhat ki a vonatkozó szabályok alapján. A rendező által kiszabott pótdíjak rendezése alapfeltétele az itiner kiadásának.

A nevezési díjat a következő címre kell küldeni:

PÉCSI SPORT NONPROFIT ZRT. 7633 Pécs, Dr. Veress Endre u. 10.



vagy az alábbi bankszámlára kell utalni:

PÉCSI SPORT NONPROFIT ZRT.

K&H BANK ZRT. 1040 2427 - 0002 9938 - 0000 0007

IBAN: HU77 1040 2427 0002 9938 0000 0007

SWIFT: OKHBHUHB

A feladóvevény hátsó oldalán vagy az átutalási megbízás közlemény rovatában a befizetett összeget névre szólóan részletezni kell a bajnokság, csoport és géposztály feltüntetésével.

4.7. VISSZATÉRÍTÉSEK

Rally Versenyek Szabályai – Rally Bajnokságok Alapkiírásai 2023 - I. fejezet 5.13. pontja szerint

5. BIZTOSÍTÁS

Az MNASZ Általános Sportszabályzat és Előírások 36. pontja szerint.

6. REKLÁMOK ÉS AZONOSÍTÓK A VERSENY JÁRMŰVEKEN, EGYÉB JÁRMŰVEKEN

6.1. AZONOSÍTÓK – RENDEZŐ ÁLTAL KIADVA

Nem utasíthatók vissza – minden nevező részére kötelező az FIA Regionális Rally Versenyek Sportszabályzata (FIA RRVSZ) és RVSZ szerint:

- **Első ajtó rajtszám + rajtszám reklámpanel** - (2db 17*67cm) - amelyek részére **mindkét első ajtón**, a rajtszám felületével együtt **17 cm magas és 67 cm széles helyet** kell biztosítani a versenyautókon – FIA RRVSZ 27.2.1.
- **Az Első ajtó rajtszám + rajtszám-reklámpanelt vízszintesen, az első ajtó első éléhez igazítva kell elhelyezni úgy, hogy a rajtszám elől legyen. A rajtszám panel teteje 7-10 cm-re lehet az ablak aljától. A rajtszámpanel 10 cm-es körzetében a gépkocsi saját színösszeállításán kívül semmilyen más, az adott verseny reklámaintól eltérő reklám vagy jelölés nem helyezhető el.**
- **Hátsó rallye tábla (10*30cm), a hátsó szélvédő tetején, jobb oldalon** – FIA RRVSZ 27.3
- **Oldalablakok rajtszám** - (20cm magas) – FIA RRVSZ 27.4
- **Első rallye tábla** - (21,5cm*43cm), az első motorház-tetőn kell elhelyezni úgy, hogy az esetlegesen használandó lámpasor ne takarja el – FIA RRVSZ 27.6.

A versenyzők nevének elhelyezése a hátsó oldalablakokra a nevező kötelessége az FIA RRVSZ 28.1. pontja szerinti módon.
Kivétel: A Magyar Országos Historic Bajnokság esetén az RVSZ XV. fejezet.

6.2. REKLÁMOK – MINDEN NEVEZŐ

A verseny rendezője a rallye táblák, rajtszámok és az ahhoz közvetlenül kapcsolódó rajtszámpanel reklám területén elhelyezett reklámokon kívül további MNASZ/RSB reklámok és Rendezői reklámok viselését írja elő a résztvevőknek:

MNASZ/RSB kötelező (vissza nem utasítható) reklámok:

- **rajtszám-csík** - amelyek részére mindkét első ajtón, közvetlenül a rajtszám+rajtszám reklámpanel alatt, 10 cm magas és 67 cm széles helyet kell biztosítani a versenyautókon – RVSZ I. fejezet 6.1.1. pont szerint
- **első lökhárító** - amelyek részére az első lökhárító jobb és bal sarkán, mindkét oldalon 7 cm magas és 40 cm széles helyet kell biztosítani a versenyautókon – RVSZ I. fejezet 6.2.8. pont szerint
- **rendezői reklám** – RVSZ I. fejezet 6.2.1. pont szerint

Ezen reklámok tartalmát az itiner átvételéig hivatalos kiegészítés formájában egyértelműen közli a rendező.

A versenyző **díjmentesen nem utasíthatja vissza az Opcionális Rendezői reklámot**. Ez alól kivételt képeznek azon opcionális Rendezői reklámok, amelyek az RVSZ 6.2.4. pont szerint utasíthatók vissza. Az azonosítók és reklámok nem értelemeszerű felragasztása, és/vagy megcsonkítása, körbevágása a Rendezői reklám egyértelmű visszautasításának minősül.



A rendezői reklámok visszautasítása esetén opcionális, rendezői reklám nélküli nevezési díj fizetendő, a verseny közben ezek hiányáért maximum a nevezési díjnak megfelelő pénzbüntetetés szabható ki.

Nem utasíthatók vissza a rallye táblák, a rajtszám, a rajtszám + rajtszám reklámpanel, és az MNASZ/RSB részére fenntartott és előírt rajtszám-csík és első lökhárító reklámok. A rajtszámok és a reklámok nem nyúlhatnak túl a karosszérián. A gépkocsi ablakain elhelyezett reklámokra vonatkozóan betartandók az FIA és az MNASZ és a KRESZ egyéb szabályai.

Egyéb információk lásd: 4. sz. melléklet

Opcionális Rendezői reklám (Historic esetében) - amelyek részére mindkét első és hátsó sárvédőn, 4db 20 cm magas és 33,5 cm széles helyet kell biztosítani a versenyautókon.

6.3. EGYÉB JÁRMŰVEK AZONOSÍTÓI, MATRICÁI

A rendező a verseny folyamán a tisztségviselői matricákon kívül az alábbi matricákat alkalmazza:

„RECCE”	használatát szabályait a 9.1 pont szabályozza
„SERVICE 1”	használatát szabályait az 5. sz. melléklet 5.3 pont szabályozza
„SERVICE 2”	használatát szabályait az 5. sz. melléklet 5.3 pont szabályozza
„SERVICE PLUS”	használatát szabályait az 5. sz. melléklet 5.3 pont szabályozza
„REFUEL ZONE”	használatát szabályait az 5. sz. melléklet 5.3 pont szabályozza
„AUXILIARY”	használatát szabályait az 5. sz. melléklet 5.3 pont szabályozza
„TEAM MANAGER”	használatát szabályait az 5. sz. melléklet 5.3 pont szabályozza
„VIP”	használatát szabályait az 5. sz. melléklet 5.3 pont szabályozza
„GUEST”	használatát szabályait az 5. sz. melléklet 5.3 pont szabályozza

7. GUMIABRONCSOK

Verseny alatt használandó gumiabroncsok:

- ORB, ORC, ORB2 értékelésben résztvevők számára: RVSZ I. fejezet 30.pont szerint
- Historic értékelésben résztvevők számára: RVSZ XV. fejezet 5.7.4. pont szerint
- ORB3 értékelésben résztvevők számára: RVSZ XVII. fejezet 15. pont szerint

Pályabejáráson használható gumiabroncsok minden Bajnokságban induló számára:

- KRESZ általános szabályai szerint.

A szervizparkot követő gumijelölő zónában úgy kell a versenygépjárművel megjelenni, hogy gumiabroncsok regisztrációs vonalkódja a külső oldalra kerüljön, és olvasható legyen. Fenti előírás megszegőit a Felügyelő testület kizárásig terjedő büntetéssel sújthatja.

8. ÜZEMANYAG

Rally Versenyek Szabályai – Rally Bajnokságok Alapkiírásai 2023 - I.fejezet 28.pontja szerint.

9. PÁLYABEJÁRÁS

9.1. REGISZTRÁCIÓS ELJÁRÁS

A pályabejárás megkezdése előtt, a versenyzők kötelesek a regisztrációs adatlapot (Rendszám és adatvédelmi nyilatkozat, 9. sz. melléklet) kitölteni és legkésőbb az itiner átvételekor leadni.

A rendező minden versenyző részére az itinerrel együtt azonosító számmal ellátott pályabejáró matricát ad ki, melyet a versenyző a pályabejárás teljes időtartama alatt az első szélvédő menetirány szerinti jobb felső sarkában jól láthatóan felragasztva köteles viselni. A matrica fel nem ragasztása vagy hiánya a pályabejárás szabályok megsértésének számít. Amennyiben a pályabejárás matrica megsérül, vagy a versenyzőpáros autót cserél, a versenyzőpáros köteles a rendezőtől új matricát kérni. A rendező kiad továbbá 2 db rajtszámot, melyet a hátsó oldalablakra kell felragasztani. **A pályabejárás során a versenyzők kötelesek a versenyzői engedélyüket (licenc) maguknál tartani és a pályabejárás ellenőreinek, sportbíróinak kérésére azt bemutatni.**



9.2. A PÁLYABEJÁRÁS IDŐBEOSZTÁSA

Kizárólag a 2. sz. melléklet 2.1. pontban előírt időterv szerint van lehetőség a pályabejárásra.

9.3. SPECIÁLIS ÉS/VAGY NEMZETI ELŐÍRÁSOK

A versenyre benevezett versenyzők részére ezúton is hangsúlyozzuk, hogy a pályabejárás nem edzés. A vonatkozó KRESZ szabályokat szigorúan be kell tartani, ügyelve a többi közlekedő biztonságára és jogainak tiszteletben tartására.

A pályabejárás alatti szabálysértések esetén a Versenyigazgató vagy a Felügyelő Testület büntetést szabhat ki az alábbiak szerint: RVSZ 2023. I. fejezet 16. PÁLYABEJÁRÁS és RVSZ 2023. I. fejezet 17., A KÖZLEKEDÉS SZABÁLYAINAK BETARTÁSA.

Ezen büntetés nagyságát a rendőrség által kiszabott esetleges büntetés nem befolyásolja. A pályabejárás alatt elkövetett egyéb szabálysértés jelenthető a Felügyelő Testület felé.

A pályabejárásra kizárólag az FIA RRVSZ 35. pontja szerinti gépjárművel végezhető. Tilos a versenyre benevezett autóval pályabejárást végezni!

Pályabejáró gépkocsikra vonatkozó korlátozások:

- a kipufogórendszer szériagyártású, melynek maximális zajszintje Magyarországon érvényes érték túréhatárán belüli
- FIA „J” függelék 253. fejezet 8.1.-8.3.5.pontjának megfelelő biztonsági bukócső engedélyezett
- 2db kiegészítő, közúti forgalomban engedélyezett fényszóró használata megengedett
- egy könnyű interkommunikációs rendszer használható sisak nélkül
- A pályabejárást végző autóban csak a benevezett versenyző +1 fő tartózkodhatnak

A rendező vagy megbízottja a pályabejárás ideje alatt hitelesített radarkészülékkel sebesség ellenőrzést végezhet.

9.4. SEBESSÉGELLENŐRZŐ BERENDEZÉSEK HASZNÁLATA (GPS)

Lásd: Jelen versenykiírás 7.sz. melléklete

9.5. KISZABOTT PÉNZBÜNTETÉSEK BEFIZETÉSI HATÁRIDEJE

A pályabejárás szabályainak megsértéséért kiszabott pénzbüntetéseket a döntés kihirdetését követő 48 órán belül kell megfizetni bármilyen fizetési módon, ideértve az elektronikus fizetési módot is.

10. ADMINISZTRATÍV ÁTVÉTEL

10.1. ADMINISZTRATÍV ÁTVÉTEL HELYE ÉS IDEJE

Lásd: Versenykiírás 3. pontja - „Programok”

10.2. BEMUTATANDÓ DOKUMENTUMOK

A versenyre nevezett versenyzőpárosok részére az adminisztratív átvétel két lépcsőben történik.

On-Line ellenőrzés

Az online adminisztratív rendszerbe feltöltendő dokumentumok:

- Nevezői licenc,
- Vezető versenyző és navigátor licence,
- Vezető versenyző és navigátor érvényes, minimum „B” kategóriás vezetői engedélye (jogosítvány),
- ASN rajtengedély (külföldi indulók esetén),
- Nevezési lap (hiánytalanul kitöltve),
- Nevezett jármű érvényes állandó forgalomban tartási engedélye vagy SP rendszám esetén ideiglenes forgalomban tartási engedélye és ahhoz tartozó indítási naplója (műszaki vizsgalap vagy szemle nem elfogadható),



- Nevezett jármű forgalmi rendszámára és/vagy alvázszámára kiállított, a verseny idejére fedezetet nyújtó érvényes biztosítási kötvénye, vagy a biztosítás befizetését igazoló csekk (ha abból egyértelműen beazonosítható a biztosított jármű) vagy más az érvényes biztosítást igazoló dokumentum,
- Nevezett jármű tulajdonosának vagy üzemtartójának engedélye a versenyen való használatra, amennyiben ezek egyike sem azonos a versenyzőpáros valamelyik tagjával,
- Nevezett jármű érvényes MNASZ ATB által kiállított gépkönyve, vagy FIA Technical Passportja. Az RC2-RC5 géposztályokban elfogadott a jármű regisztrációját végző ország ASN-je által kiállított gépkönyv,
- Kölcsönadási dokumentumok.

Amennyiben a dokumentumok feltöltése a versenykiírásban megadott határidőig nem történik meg, úgy a Versenyzőpárost 50.000 Ft-ig terjedő pénzbüntetéssel sújthatja a Rendező.

A feltöltést követően az adminisztratív személyzet megkezdi a dokumentumok ellenőrzését, mely során hiánypótlási felhívást írhat elő, elutasíthat, illetve elfogadhat dokumentumokat.

Amennyiben a feltöltött dokumentum nem valós, úgy az a nevezés azonnali törlését, és az MNASZ Etikai Szabályzatának idevonatkozó pontjai szerinti eljárás kezdeményezését vonja maga után.

SZABÁLYVÁLTOZÁS!

Ellenőrzés személyesen

Az online ellenőrzést követően a benevezett versenyzőpáros mindkét tagja köteles megjelenni a végrehajtási utasításban közzétett időterv szerint beosztott itiner átvételen, ahol kötelesek bemutatni érvényes vezetői engedélyüket (melynek adatait a nevezési lapon szerepeltették).

A verseny előtt a versenyen induló külföldi versenyzők részére a rendező gépkönyvezési lehetőséget biztosít, lásd „3. Program” fejezet.

10.3. IDŐTERV

Az időtervet a Rendező később teszi közzé

A rendező felhívja a Versenyzőpárosok figyelmét arra, hogy a Technikai átvétel beosztásra kerül, melyen csak sikeres adminisztratív átvételt követően, a kötelező reklámokat elhelyezve lehetséges részt venni.

11. TECHNIKAI ÁTVÉTEL

11.1. TECHNIKAI ÁTVÉTEL HELYE ÉS IDEJE

Lásd: Versenykiírás 3. pontja - „Programok”.

EHRC, CEZ, MRC, HISTORIC, ORB, ORC +ORB3

2023. június 22. (csütörtök) 12:00 – 16:00; 18:00 – 20:00 (ORB3)

Helyszíne: EXPO CENTER Pécs, Pécs, Megyeri u. 72.

GPS: N46 03,316 E18 12,568

ORB2

2023. június 23. (péntek) 11:30 – 13:30

Helyszíne: BOKOM Városüzemeltetés, Pécs, Verseny u. 19.

GPS: N46° 3.800' E18° 13.089'

A technikai átvételek helyszínén a tisztségviselőkön kívül az alábbi személyek lehetnek jelen:

- versenyzőpáros mindkét tagja vagy a versenyzőpáros távolléte esetén a nevezőjének képviselője nevezői licenc vagy meghatalmazás felmutatásával,
- csapatvezető,
- maximum 2 fő szerelő.

11.2. IDŐTERV

Az időtervet a Rendező később teszi közzé - rajtszám szerint **növekvő** sorrendben.





11.3. SÁRFOGÓ LAPOK

FIA „J” függelék 252. fejezet 7.7. pont szerint

11.4. ABLAKOK/HÁLÓK

FIA „J” függelék 253. fejezet 11. pont szerint

11.5. A TECHNIKAI ÁTVÉTELEN BEMUTATANDÓ

- a benevezett versenyautó,
- adminisztratív átvételen kezeltetett, minden szükséges adattal olvashatóan kitöltött Gépátvételi lapja,
- érvényes forgalmi engedélye vagy SP rendszám esetén ideiglenes forgalomban tartási engedélye és ahhoz tartozó indítási naplója,
- Homologációs lapja és a használt kiterjesztések,
- Tanúsítványok (Bukóketrec, tank, katalizátor, stb.),
- Versenyautó érvényes, MNASZ ATB által kiállított gépkönyve vagy FIA Technical Passportja vagy Historic gépjárművek esetén azok HTP-je,
- a versenyzői ruházatra rögzített (nyomtatott, varrt, ragasztott, stb) feliratok, reklámfeliratok gyártó által kibocsátott megfelelőségi tanúsítványa.

11.6. SPECIÁLIS, NEMZETI ELŐÍRÁSOK

- Minden versenyautóban lennie kell egy **A/3 méretű SOS/OK táblának** (fehér alapon vörös színű „SOS” jelzésnek, az ellenkező oldalán pedig egy fehér alapon zöld színű „OK” jelzésnek legalább 42cm x 29,7cm méretű) és **elakadásjelző háromszögnek**, amelynek meglétét a technikai átvételen ellenőrzik.
- Az előírt reklámok és azonosítók szabályszerű és előírt felhelyezését a versenyautókra a technikai átvétel bejáratánál ellenőrzik. **Az előírt reklámok és azonosítók szabályszerű és előírt felhelyezése nélkül a versenyautók nem jelentkezhetnek a technikai átvételre.** A visszautasított versenyautók technikai átvételről történő, ezen okból adódó késésért és az esetleges büntetésért kizárólagosan a nevező / versenyzőpáros felel.
- Minden versenyautónak úgy kell jelentkeznie a technikai átvételre, hogy a jelölendő alkatrészek (turbó, tartalék turbó stb.) mindegyike elő van készítve a jelöléshez (megfelelő méretű és elhelyezkedésű furatok, befűzött drótszál a plombálásához, előzőleg alkalmazott jelölések eltávolítva). Amennyiben a versenyautó ezek nélkül érkezik, a versenyautó technikai átvétele megtagadható. A visszautasított versenyautók technikai átvételről történő, ezen okból adódó késésért és esetleges büntetésért kizárólagosan a nevező / versenyzőpáros felel.
- A rendező a verseny egész ideje alatt **engedélyezi a versenyautók ablakfelületein a közúti közlekedés szabályainak megfelelő fény és hővédő fólia használatát.** Ezüstözött vagy színes fóliák használata engedélyezett az oldalsó és a hátsó szélvédőkön és a tetőablakon a következő feltételek mellett: a fóliákon vágott nyílásoknak lehetővé kell tenni, hogy a vezető és az autó utastere kívülről jól látható legyen a FIA „J” függelék 253 fejezet 11. pont szerinti feltételek szerint. Az ablakfelületeken a biztonsági fólia átvágása tiltott.

11.7. VERSENY KÖZBENI-, ÉS VERSENY UTÁNI TECHNIKAI ELLENŐRZÉS

A versenyzésből műszaki, technikai okok miatt kiállt, illetve bármely ok miatt kiesett versenyjárműveket csak a rendezvény Technikai delegáltjának jóváhagyásával lehet a rendezvény helyszínéről elszállítani. A rendezvény helyszínéről engedély nélkül elszállított versenyjárművet új gépkönyvezési eljárásra kell kötelezni. Az érintett versenyjármű nevezőjét a Technikai ellenőr jelentése alapján az MNASZ Titkárságának írásban értesítenie kell arról, hogy a versenyjármű sérülései a verseny során nem kerültek ellenőrzésre, ezért a jármű gépkönyvét az Autós Technikai Bizottság az ismételt gépkönyvezésig felfüggeszti, és a versenyző vagy versenyzőpáros az adott versenyből kizárásra kerül.

11.8. GÉPKÖNYVEZÉSI LEHETŐSÉG

KIZÁRÓLAG A VERSENYEN INDULÓK RÉSZÉRE!

2023. június 22. (csütörtök) 10:00 – 12:00





Helyszíne: EXPO CENTER Pécs
Címe: H-7631 Pécs, Megyeri u. 72.
GPS: N46 03,263 E18 12,460

Előzetes (kötelező) e-mail regisztráció után és az alábbi linken található adatlap kitöltésével:

(http://mnasz.hu/uploads/documents/33/gepkonyvezesi_adatlap_2015.xlsx) elküldésével lehet részt venni a gépkönyvezésen. A gépkönyvezésre kinyomtatott állapotban is el kell vinni az adatlapot.

Regisztrációs e-mail: atb@mnasz.hu (e-mail tárgya: Gépkönyvezés Mecsek23 vagy Gépkönyvezni szeretném a családi ékszer – Mecsek23)

A gépkönyvezésen versenyre felkészített járművel, régi gépkönyvvel érvényes járműokmányokkal, homológpappal és a felhasznált kiterjesztésekkel, bukóketrec tanúsítvánnyal és üzemanyagtank tanúsítvánnyal (FIA homológ üzemanyagtank esetén a védőburkolatot el kell távolítani) kell megjeleníteni.

12. EGYÉB PROCEDÚRÁK

12.1. PROLÓG LEBONYOLÍTÁSA ÉS SORRENDJE

Nem kerül megrendezésre.

12.2. RAJT ÉS CÉLCEREMÓNIA LEBONYOLÍTÁSA

Rajt ceremónia lebonyolítása és sorrendje

Időpontja:	2023. június 23.
EHRC +CEZ HIS. +ORB-HIS +Mitropa RC HIS	16:55 órától
ORB + ORC +CEZ +Mitropa RC	18:25 órától
ORB2	15:20 órától
ORB3	14:36 órától
Helye:	Pécs, Széchenyi tér
GPS:	N46° 4.543' E18° 13.700'

A rajtceremónia normál rajtsorrendben, a kiadott rajtlista szerint történik, 2023.06.24-én, az 1. szekció végén, IE 3A és 3B állomások (ORB2: IE 0A és 0B; ORB3: IE 2C és 2D) közötti gyűjtő területén. A Gyűjtő BE állomáson történő menetlevél kezelést követően a sportbírók utasításainak megfelelően kell elhelyezkedniük a gyűjtőállomás területén. Az ünnepélyes ceremónia, a rajtdobogó megközelítése az itinerben megadottak szerint történik. A rajtceremónia alkalmával a versenyzők részére a versenyzői overall viselése kötelező.

FIGYELEM! A rendező kifejezetten megtiltja minden, a rendezvényen részt vevő versenyzőpáros és egyéb (pl. biztonsági, előfutó, stb) jármű vezetője részére, hogy a rendezvény hivatalos helyszínein – különös tekintettel: a szervizparkokra, ceremóniák helyszínére, parc fermé területekre –, valamint azok 500m-es körzetén belül található területen, úton, hogy az útburkolaton guminyomot eredményező módon lassítson, gyorsítson, manőverezzen. A szabály ellen vétő versenyzőpárosok nevezőit, egyéb jármű esetén annak vezetőjét – a vétkes cselekményt rögzítő jegyzőkönyv alapján – € 1000.- Euro pénzbírsággal sújtja.

Cél ceremónia lebonyolítása

Időpontja:	2023. június 24.
EHRC +CEZ HIS. +ORB-HIS +Mitropa RC HIS	15:36 órától
ORB + ORC +CEZ +Mitropa RC	17:06 órától
ORB2	18:38 órától
ORB3	19:15 órától (2023. június 23.)
Helye:	Pécs, Széchenyi tér
GPS:	N46° 4.543' E18° 13.700'

Lebonyolítása:

A céldobogó az IE 12C és IE 12D (ORB2: IE 6C és 6D; ORB3: IE 5A és 5B) állomások között található gyűjtőállomás területén kerül felállításra. A célceremónia Gyűjtő BE állomásán a versenyzőpárosoknak engedélyezett a korai érkezés. A menetlevél kezelését követően a sportbírók utasításainak megfelelően kell elhelyezkedniük a gyűjtőállomás területén. A ceremónia során a céldobogóra az



alábbi sorrendben hajtanak fel a versenyzők: Abszolút (minden mezőny esetében) 5-4-3-2-1 helyezett párosok. Ezt követően már érkezési sorrendben folytatódik a ceremónia.

FIGYELEM! A rendező kifejezetten megtiltja minden, a rendezvényen részt vevő versenyzőpáros és egyéb (pl. biztonsági, előfutó, stb) jármű vezetője részére, hogy a rendezvény hivatalos helyszínein – különös tekintettel: a szervizparkra, ceremóniák helyszínére, parc fermé-re –, valamint azok 500m-es körzetén belül az útburkolaton guminyomot eredményező módon lassítson, gyorsítson, manőverezzen. A szabály ellen vétő versenyzőpárosok nevezőit, egyéb jármű esetén annak vezetőjét – a vétkes cselekményt rögzítő jegyzőkönyv alapján – € 1000.- Euro pénzbírsággal sújta.

Az esetleges hosszabb várakozás elkerülése érdekében a rendező fenntartja az érkezési sorrendben történő lebonyolítás lehetőségének jogát.

12.3. MEGENGEDETT KORAI ÉRKEZÉS

Korai érkezés az alábbi állomásokon engedélyezett

EHRC, CEZ His, His OB, MRC His	ORB, ORC, CEZ, MRC	ORB2	ORB3
IE3A, IE6C, IE12C, IE12E	IE3A, IE6C, IE12C, IE12E	IE0A, IE6C, IE6E	IE2C, IE5A, IE5C

12.4. RAJTSORREND MEGÁLLAPÍTÁSA

ORB: Rally Versenyek Szabályai – Rally Bajnokságok Alapkiírása 2023 - II. fejezet 7. pont

ORC: Rally Versenyek Szabályai – Rally Bajnokságok Alapkiírása 2023 - VI. fejezet 7. pont

HIST: Rally Versenyek Szabályai – Rally Bajnokságok Alapkiírása 2023 - XV. fejezet 7. pont

ORB2: Rally Versenyek Szabályai – Rally Bajnokságok Alapkiírása 2023 - XI. fejezet 7. pont

ORB3: Rally Versenyek Szabályai – Rally Bajnokságok Alapkiírása 2023 - XVI. fejezet 7. pont

A Mitropa Rally Cup sorozat, valamint a CEZ versenyzőit a rendező biztonsági szempontok figyelembevételével sorolja be.

12.5. BALESET ESETÉN ALKALMAZANDÓ ELJÁRÁSOK

A balesettel érintett jármű vezetője, amennyiben a baleset olyan helyen következik be, ahol nézők helyezkedtek el, vagy helyezkedhettek el, köteles a járművel azonnal megállni és körültekintően meggyőződni arról, hogy a baleset folyamán megsérült-e, vagy veszélybe került-e valaki. Amennyiben igen, köteles részükre segítséget nyújtani.

Amennyiben személyi sérülés történt, a vezetőbíróat értesíteni kell, és a lehetőséghez mérten gondoskodni kell a nyomok megőrzéséről.

A versenyző a versenyt nem folytathatja, a helyszínt csak az intézkedő rendőr engedélyével hagyhatja el. Ha nem tartja be ezt a szabályt, a Felügyelő Testület a felelős versenyzőpárosra büntetést róhat ki, amely akár a kizárást is jelentheti.

12.6. BALESETI ÉS BIZTONSÁGI KÖVETELMÉNYEK

Minden résztvevőnek alaposan ismernie kell az FIA Regionális Rally Bajnokságok Szabályai, a Versenyzők biztonsága” című 53. pontját. Baleset esetén - ahol sürgős orvosi beavatkozásra van szükség –, a balesetet szenvedett versenyzőpáros egyik tagjának amennyiben lehetséges, a vörös „SOS” jelzést azonnal fel kell mutatni a következő versenyautóknak.

Minden versenyzőnek, akiknek a piros „SOS” jelzést felmutatták, vagy aki balesetet szenvedett autót lát és az OK táblát nem mutatják fel, azonnal és kivétel nélkül meg kell állni, és segítséget kell nyújtani. Minden soron következő autónak is KÖTELEZŐ megállni. A megállt autóknak egy közlekedési sávot üresen kell hagyni a helyszínre érkező speciális mentők és mentőautók részére. A helyszínre érkező autók közül a második autónak tovább kell haladnia, és értesítenie kell a következő rádiós pontot. A helyszínre érkező autók közül a második járműnek tovább kell haladnia, és a következő rádiós ponton - amely lehet a végső állomás is - le kell adnia az alábbi információkat:

- érintett versenyzők rajtszáma,
- hány versenyző vagy néző sérült és hogyan,
- hány versenyző vagy néző szorult be, vagy van az autón kívül,
- baleset helye pl. a legközelebbi itiner jel, vagy kilométer,





- a balesettel érintett szakasz járható-e, további járművek szabad közlekedése biztosított-e,
- bármely egyéb alapvető információ, pl. tűz, víz, áramütésveszély,
- A gyorsasági szakaszon megálló minden versenyző köteles kihelyezni az elakadásjelző piros háromszögét legalább 50 m-rel a megállás helye előtt. Köteles kihelyezni akkor is, ha a gépjármű nincs az úton és az út teljesen szabad maradt.
 - Olyan balesetek esetén, ahol azonnali orvosi beavatkozásra nincs szükség, vagy műszaki hiba miatti megállás esetén a versenyzőpáros egyik tagjának jól látható módon a zöld "OK" jelzést kell felmutatni az őket követő versenyautóknak.
 - Amennyiben a versenyzők elhagyják a balesetet szenvedett versenyautót, az "OK" jelzést úgy kell kihelyezni, hogy azt a többi versenyzőpáros az érkezési irányból tisztán láthassa.
 - A rendezvény elsősegély telefonszáma: **+36 30 640 2225 (magyar / angol / olasz / portugál)**
 - Amennyiben a versenyző bármilyen okból kiáll a versenyből, köteles értesíteni az összekötőt, és a rendezőt. A versenyből valamennyi kiálló versenyző köteles átadni menetlevelét a legközelebbi ellenőrző állomáson, amilyen hamar csak lehetséges.
 - A rendező megtiltja a versenyzőknek a szervizpark, a gyűjtők, az éjszakai gyűjtők (PF-k) területén, valamint azok 500 méteres körzetén belül körök leírását és/vagy egyéb, az útburkolaton guminyomot eredményező manőverek végrehajtását versenyautóval, egyéb-, a rendezvényen szerepet vállaló járművel. A szabály megszegőit a rendező 1000.- Euro pénzbírsággal sújtja.
 - Baleset vagy műszaki meghibásodás esetén, a gyorsasági szakaszon félre álló versenyautót menetirány szerint megelőzően **minimum 50m-el, az érintett versenyzőknek kötelező kihelyezni az elakadásjelző háromszöget** az útnak arra az oldalára, amelyiken a kiesett versenyautó található.

12.7. EGYÉB SPECIÁLIS ELJÁRÁSOK

- a) A rendező a nevezőknek plusz itinerek vásárlását teszi lehetővé. A plusz itinerek ára 5.000,- Ft (ÁFA-val), amelyet az itiner átvételkor kell megfizetni. Ezeket a plusz itinereket is a megadott időben lehet átvenni.
- b) **FIGYELEM!** A rendező kifejezetten megtiltja minden, a rendezvényen részvevő versenyzőpáros és egyéb (pl. biztonsági, előfutó, betétprogram, stb.) jármű vezetője részére, hogy a rendezvény hivatalos helyszínein – különös tekintettel: a szervizparkra, ceremóniák helyszínére, parc fermé-re –, valamint azok 500m-es körzetén belül az útburkolaton guminyomot eredményező módon lassítson, gyorsítson, manőverezzen. A szabály ellen vétő versenyzőpárosok nevezőit, egyéb jármű esetén annak vezetőjét – a vétkes cselekményt rögzítő jegyzőkönyv alapján – € 1000.- Euro pénzbírsággal sújtja a rendező.
- c) A vadászati jog mindenkor jogosultja a vadász területéről származó vad által a versenyen résztvevő gépjárművekben okozott károkat a Polgári Törvénykönyvről szóló 2013. évi V. törvény 6:563. §. (2) bekezdése értelmében kizárja.
- d) 2023. május 22-től a verseny kezdetéig (IE/TC 0) terjedő időszakban Baranya megye területén tiltott minden nemű az **56. Mecsek Rallye** rendezvénytől összefüggő versenyautó teszt tevékenység szervezése, lebonyolítása, azokon történő részvétel. Amennyiben a szabályozást a rendezvénytől kapcsolatban lévő nevező, versenyző és/vagy csapat tagjai megszegik, úgy a szabálysértés tényét a rendező a pályabejárásra vonatkozó szabályok megszegésének tekinti. Ilyen esetben a rendező jelentése alapján a Felügyelő Testület 250.000.- Ft-ig terjedő pénzbírsággal, különösen indokolt esetben (pl. szándékosan félrevezető, megtévesztő szabályszegést célzó magatartás esetén) akár rajtengedély megvonásával sújthatja az összes érintett és vétkes versenyzőt / nevezőt. A rendező ezúton is tájékoztatja az érintetteket, hogy jelen szabályozás tényéről a Magyar Közút Baranya Megyei Igazgatósága és a Mecsekerdő Zrt vezetősége is értesítést kapott, és a szabály betartásában, valamint ellenőrzésében együttműködő szerepet vállalt.
- e) Az **56. Mecsek Rallye** rendezőjének nyomtatásban, illetve elektronikus formában megjelenő kiadványaival kapcsolatban minden jog fenntartva, beleértve a kiadványok rövidített, illetve bővített kiadásának jogát. A PSN Zrt. írásbeli hozzájárulása nélkül sem a teljes kiadványok, sem azoknak egyes részletei semmilyen formában nem publikálhatók és semmilyen nyilvános előadás formájában nem közölhetők.
- f) Az **56. Mecsek Rallye** rendezvényen a vagyoni értékű jogok hasznosítása (így pl. a vendéglátói, kereskedelmi, illetve reklámtevékenység joga) kizárólag a rendezőt illeti. Ezen jogok feletti rendelkezésre kizárólag a PSN Zrt jogosult.
- g) Az **56. Mecsek Rallye** rendezvényen a média akkreditációval kapcsolatban az MNASZ Média Munkabizottsága és MNASZ Rally Média Munkacsoport által kiadott szabályok az irányadók.
- h) Az **56. Mecsek Rallye** rendezője ezúton is, illetve bárki számára hozzáférhető és látható egyéb módon is, a rendezvényen bármilyen minőségben résztvevő személy tudomására hozza, hogy a versenyen való részvétel jogával mindenki saját felelőssége tudatában él, résztvevőt érő esetleges kárért a rendezőt felelősség nem terheli.





FIGYELEM! AZ AUTÓSPORT VESZÉLYES! Részvétel kizárólag saját felelősségre!

12.8. ON-BOARD (BELSŐ FEDÉLZETI) KAMERÁK

Azon versenyző párosok, akik on-board (belső fedélzeti) kamerát kívánnak használni a verseny alatt, **kötelesek ezt az adminisztratív átvételen írásban jelezni** és a Felügyelő Testület kérésére a felvételeket bemutatni. A fedélzeti kamerák rögzítési módját a technikai átvételen ellenőrizhetik. Ha a verseny alatt a belső fedélzeti kamera be van helyezve a versenyautóba, akkor azt a szervizparkok kijáratánál a technikai felügyelők ellenőrizhetik.

12.9. HIVATALOS IDŐ A VERSENY ALATT

Hivatalos idő a verseny egész ideje alatt: az időzónára érvényes, Globális Helymeghatározó Rendszer (GPS) által sugárzott idő.

13. TISZTSÉGVISELŐK AZONOSÍTÁSA

Ellenőrző állomások vezetői:	piros színű mellény
Sportbírók:	fehér és narancssárga színű mellény
Biztonsági-, és pályafelügyelők:	narancssárga és zöld színű mellény, neon sárga mellény
Rádiósok:	fehér vagy sárga színű mellény

14. DÍJAK

Az **56. Mecsek Rallye** rendezvényen a rendező az alábbi díjakat adja ki:

56. Mecsek Rallye futam abszolút értékelés RVSZ II. 10.1

Országos Rally Bajnokság (ORB)

Abszolút értékelés (RC2-RC5)	1-5. helyezett páros mindkét tagjának
Géposztály értékelés (RC2-RC5)	1-3. helyezett páros mindkét tagjának
Kupa értékelés (2WD)	1-3. helyezett páros mindkét tagjának
Peugeot Rally Cup Hungary	1-3. helyezett páros mindkét tagjának

Országos Rally Challenge (ORC)

Abszolút értékelés (11-14 géposztály)	1-5. helyezett páros mindkét tagjának
Géposztály értékelés (11-15 géposztály)	1-3. helyezett páros mindkét tagjának
Kupa értékelés (2WD, 2WD+)	1-3. helyezett páros mindkét tagjának
YOUNG TIMER Kupa	1-3. helyezett páros mindkét tagjának
Hankook 4WD Kupa	1-3. helyezett páros mindkét tagjának

Országos Historic Rally Bajnokság (His OB)

Hist. abszolút értékelés	1-3. helyezett páros mindkét tagjának
Korcsoport szerinti abszolút értékelés	1-3. helyezett páros mindkét tagjának
Géposztályok értékelése	1-3. helyezett páros mindkét tagjának

Mitropa Rally Cup (MRC, MRC His)

MRC Abszolút értékelés	1-3. helyezett páros mindkét tagjának
MRC Historic Abszolút értékelés	1-3. helyezett páros mindkét tagjának

CEZ Bajnokságok



CEZ Abszolút értékelés

1-3. helyezett páros mindkét tagjának

CEZ Historic Abszolút értékelés

1-3. helyezett páros mindkét tagjának

Országos Rally2 Bajnokság (ORB2)

Abszolút értékelés (5-8, 11-12 g.o.)

1-5. helyezett páros mindkét tagjának

Géposztály értékelés (5-8, 11-14 g.o.)

1-3. helyezett páros mindkét tagjának

Kupa értékelés (2WD, Lada, BMW)

1-3. helyezett páros mindkét tagjának

Országos Rally3 Bajnokság (ORB3)

Abszolút értékelés (5-13)

1-5. helyezett páros mindkét tagjának

Kategória értékelés (5-13)

1-3. helyezett páros mindkét tagjának

Ranga László Vándor díj

Az ORB, ORC, EHRC, Historic mezőnyök figyelembevételével a legeredményesebb (össz.idő) pécsi pilóta részére

Jelen István Emlékdíj

Az Árpádtető - Abaliget szakaszon legjobb időeredményt elért versenyzőpáros részére

Pécs MJ Város Különdíja

A legtávolabbról érkezett és célba érkező versenyzőpáros részére

15. VÉGELLENŐRZÉS

15.1. VÉGELLENŐRZÉS HELYE ÉS IDEJE

Lásd: Versenykiírás 3. pont – „Programok”, ideje: célba érkezést követően azonnal

EHRC, CEZ, MRC, HISTORIC, ORB, ORC, ORB2

Helye: Ford FX Autóház, 7622 Pécs, Siklósi út. 11.

GPS: N46 03.562 E18 13.851

ORB3

Helyszíne: EXPO CENTER Pécs, Pécs, Megyeri u. 72.

GPS: N46 03,316 E18 12,568

Végellenőrzésen az alábbi személyek vehetnek részt a nevezők részéről:

- az ellenőrzésre rendelt versenyzők nevezőjének képviselője nevezői licenc vagy meghatalmazás felmutatásával
- az ellenőrzésre rendelt versenyzőpáros mindkét tagja
- az ellenőrzésre rendelt versenyzők megbízott, maximum 2 fő szerelője

Amennyiben a végső technikai ellenőrzésen a versenyző/nevező nem tudja bemutatni a vizsgált egységek vagy alkatrészek adatait a homologizációs lapjában vagy a homologizációs lapot, akkor az ellenőrzést bontással kell azonnal végrehajtani, valamint 100.000,- Ft pénzbüntetést kell fizetni, melyet a Felügyelő Testület szab ki. Ezek elmulasztása kizárást von maga után.

15.2. ÓVÁS

Óvási díj: 100.000.- Ft.

Technikai óvás esetén az óvás tárgyára irányuló technikai ellenőrzésen az alábbi személyek vehetnek részt a nevezők részéről:

- az ellenőrzésre rendelt versenyzők nevezőjének képviselője, nevezői licenc vagy meghatalmazás felmutatásával
- az ellenőrzésre rendelt versenyzőpáros mindkét tagja





- az ellenőrzésre rendelt versenyzők megbízott, maximum 2 fő szerelője
- az óvó fél 1 fő képviselője nevezői licenc vagy meghatalmazás felmutatásával megfigyelőként. Amennyiben az óvás elbíráláshoz a versenygépkocsi különböző alkatrészeinek megbontása és visszaszerelése szükséges, az óvást benyújtónak kauciót (pénz letétet) kell fizetni, melynek pontos mértékét a Felügyelő Testület határozza meg.

15.3. FELLEBBEZÉS

Nemzeti fellebbezési díj: 100.000.- Ft.
Nemzetközi fellebbezési díj: 3.000 €

**MINDEN VERSENYZŐ RÉSZÉRE BALESETMENTES ÉS EREDMÉNYES VERSENYZÉST KÍVÁN:
az 56. Mecsek Rallye rendezőbizottsága**

Versenykiírást jóváhagyta:


Hoffer Zsolt - RSB vezető
MAGYAR NEMZETI
AUTÓSPORT SZÖVETSÉG
H-1146 BUDAPEST, Istvánmezői út 1-3.

Budapest, 2023. május 30.



1. SZ. MELLÉKLET – IDŐTERV

1.1 EHRC, CEZ HIS, MITROPA HIS RALLY CUP, HIS

56. MECSEK RALLYE 22-24 June 2023		56. MECSEK RALLYE ITINERARY / ÚTVONALLAP EHRC+MRC His+CEZ His+His OB		FIA FIA HISTORIC RALLY EUROPEAN CHAMPIONSHIP		CEZ CENTRAL EUROPEAN RALLY CUP		MITROPA RALLY CUP	
1. és 2. szakció / Sections 1 and 2		(Napkelte/Sunrise: 04:46h – Napnyugta/Sunset: 20:44h)		2023. 06. 23. Péntek / Friday 23 06 2023					
IE / TC GY / SS	HELYSÍN / LOCATION	GY hossz dist. (km)	SS	Összeköt. Táv Liaison dist. (km)	Össztáv Total dist. (km)	Etapidó Target time (hr:min)	Target	EHRC 1. autó ideje 1st car due	
<p>A versenyzők, vagy megbízottjaik az egyéni technikai átvételét követő 10 percen belül kötelesek a versenyautót a szervizparkba (Pécs, Expo) beállítani. The competitors, or their appointed representatives, are required to enter the competition car into the service park (Expo Centre, Pécs) within 10 minutes following their technical scrutineering.</p> <p>Az első szakasz végleges (hivatalos) rajtideje a hivatalosan kiadott rajtlistán kerül publikálásra. The official & final start time will be published on the 1st Leg start list.</p>									
0	Szerviz KI / Service OUT								13:56
TT / RA 1	Tankoló terület / Refuel Area (Pécs, Expo Center) Távolság a köv. TT-ig / Distance to next RA: 85,86 km [SS 24,40km + Liaison: 61,76km] (gumijelölés / Tyre marking)								
1	Mandulás			9,41	9,41	0,19			14:15
GYISS 1	Mandulás - Árpádtető I		10,00			0,03			14:18
2	Alsómocsolád			45,60	55,60	0,53			15:11
GYISS 2	Alsómocsolád - Mecsekpölöske I		14,10			0,03			15:14
2A	Gyűjtő BE / Regr. IN			5,65	19,75	0,23			15:37
Gyűjtőállomás - "Üdvözlő Ceremónia" / Regrouping - "Welcome Ceremony" (20')									
2B	Gyűjtőállomás KI / Regrouping OUT			0,10	0,10	0,20			15:57
TT / RA 2	Tankoló terület / Refuel Area (Kömly, Carbon parkoló) Távolság a köv. TT-ig / Distance to next RA: 32,18 km [SS 11,40km + Liaison: 20,78km]								*Gyors szervizelési lehetőség helyszíne (Historic) / "Additional Service Zone" Area (for Historic)
3	Kömly			2,00	2,00	0,20			16:17
GYISS 3	Kömly M - Hosszúhetény I		11,40			0,03			16:20
3A	Gyűjtő BE / Regr. IN <i>korai érkezés engedélyezett / early check is allowed</i>			15,13	26,53	0,35			16:55
Gyűjtőállomás - Rajt ceremónia / Regrouping - Start ceremony (20')									
3B	Gyűjtőállomás KI / Regrouping OUT			0,10	0,10	0,20			17:15
3C	Szerviz BE / Service IN			4,15	4,15	0,15			17:30
Szerviz "A" / Service "A" (Pécs, Expo Center) gumicsere engedélyezett / Tyre change allowed									
3D	Service KI / Service OUT			0,40	0,40	0,30			18:00
TT / RA 3	Tankoló terület / Refuel Area (Pécs, Expo Center) Távolság a köv. TT-ig / Distance to next RA: 85,86 km [SS 24,40km + Liaison: 61,76km] (gumijelölés / Tyre marking)								
4	Mandulás			9,41	9,41	0,19			18:19
GYISS 4	Mandulás - Árpádtető IZ		10,00			0,03			18:22
5	Alsómocsolád			45,60	55,60	0,53			19:15
GYISS 5	Alsómocsolád - Mecsekpölöske IZ		14,10			0,03			19:18
TT / RA 4	Tankoló terület / Refuel Area (Kömly, Carbon parkoló) Távolság a köv. TT-ig / Distance to next RA: 68,60 km [SS 11,40km + Liaison: 57,20km]								*Gyors szervizelési lehetőség helyszíne (Historic) / "Additional Service Zone" Area (for Historic)
6	Kömly			6,50	20,60	0,25			19:43
GYISS 6	Kömly M - Hosszúhetény IZ		11,40			0,03			19:46
6A	Szerviz BE / Service IN			29,32	40,72	0,45			20:31
Szerviz "B" / Service "B" (Pécs, Expo Center) gumicsere engedélyezett / Tyre change allowed									
6B	Service KI / Service OUT			0,40	0,40	0,45			21:16
6C	Éjszakai Gyűjtő BE / Overnight Regrouping IN (Pécs, Nagy L. király str.) <i>korai érkezés engedélyezett / early check is allowed</i>			3,72	3,72	0,09			21:25
PÉNTEK Összesen / FRIDAY Totals			71,00	177,49	248,49	28,57%			7:29

1. szakció / section 1

2. szakció / section 2



56. MECSEK RALLYE

ITINERARY / ÚTVONALLAP

EHRC+MRC His+CEZ His+His OB



3. és 4. szekció / Sections 3 and 4

(Napkelte/Sunrise: 04:46h – Napnyugta/Sunset: 20:45h)

2023. 06. 24. Szombat / Saturday 24 06 2023

2023.05.24

IE / TC GY / SS	HELYSÍN / LOCATION	GY hossz dist (km)	SS	Összeköt. Táv Liaison dist (km)	Össztáv Total dist. (km)	Etapidó Target time (hr:min)	EHRC 1. autó ideje 1st car due
6D	Éjszakai Gyűjtő KI / Overnight Regrouping OUT (Pécs, Nagy L. király str.)			00,00	00,00	0:00	7:30
6E	Szervíz BE / Service IN			03,76	03,76	0:10	7:40
	Szervíz "C" / Service "C" (Pécs, Expo Center) gumicsere engedélyezett / Tyre change allowed			(3,76)	(3,76)		
6F	Szervíz KI / Service OUT			00,40	00,40	0:15	7:55
TT / RA 5	Tankoló terület / Refuel Area (Pécs, Expo Center) Távolság a köv. TT-ig / Distance to next RA: 106,0km [SS 34,10km + Liaison: 73,90km] (gumijelölés / Tyre marking)						
7	Árpádtető			25,20	25,20	0:35	8:30
GYISS 7	Árpádtető - Abaliget I1		19,40			0:03	8:33
8	Mecsekpölöske elág			25,70	45,10	0:58	9:31
GYISS 8	Mecsekpölöske elág - Alsómocsolád I1		14,70			0:03	9:34
TT / RA 6	Tankoló terület / Refuel Area (Sásd) Távolság a köv. TT-ig / Distance to next RA: 47,05 km [SS 10,90km + Liaison: 36,15km]						
							+Gyors szervizelési lehetőség helyszíne (Historic) / Additional Service Zone Area (Historic)
9	Hetvehely			44,30	59,00	0:58	10:32
GYISS 9	Hetvehely - Golgota I1		10,90			0:03	10:35
9A	Gyűjtő BE / Regrouping IN			13,95	24,85	0:28	11:03
	Gyűjtőállomás / Regrouping (30')						
9B	Gyűjtőállomás KI / Regrouping OUT-Szervíz BE/ Service IN			00,10	00,10	0:30	11:33
	Szervíz "D" / Service "D" (Pécs, Expo Center) gumicsere engedélyezett / Tyre change allowed	(45,00)		(109,65)	(154,65)		
9C	Szervíz KI / Service OUT			00,40	00,40	0:30	12:03
TT / RA 7	Tankoló terület / Area (Pécs, Expo Center) Távolság a köv. TT-ig / Distance to next RA: 106,0km [SS 34,10km + Liaison: 73,90km] (gumijelölés / Tyre marking)						
10	Árpádtető			25,20	25,20	0:35	12:38
GYISS 10	Árpádtető - Abaliget I2		19,40			0:03	12:41
11	Mecsekpölöske elág			25,70	45,10	0:58	13:39
GYISS 11	Mecsekpölöske elág - Alsómocsolád I2		14,70			0:03	13:42
TT / RA 8	Tankoló terület / Area (Sásd) Távolság a köv. TT-ig / Distance to next RA: 50,68km [SS 10,90km + Liaison: 39,98km]						
							+Gyors szervizelési lehetőség helyszíne (Historic) / Additional Service Zone Area (Historic)
12	Hetvehely			44,30	59,00	0:58	14:40
GYISS 12	Hetvehely - Golgota I2		10,90			0:03	14:43
12A	Szervíz BE/ Service IN			13,95	24,85	0:28	15:11
	Szervíz "E" / Service "E" (Pécs, Expo Center)	(45,00)		(219,30)	(309,30)		
12B	Szervíz KI / Service OUT			00,40	00,40	0:10	15:21
12C	Gyűjtő BE / Regr. IN korai érkezés engedélyezett / early check is allowed			04,70	04,70	0:15	15:36
	Gyűjtőállomás - Célbogar / Regrouping - Finishramp (30')						
12D	Gyűjtőállomás KI / Regrouping OUT			00,10	00,10	0:30	16:06
12E	Parc Fermé BE / Parc Fermé IN (Pécs, Nagy L. király str.) korai érkezés engedélyezett / early check is allowed			00,68	00,68	0:06	16:12
	SZOMBAT összesen / SATURDAY Totals	90,00		228,84	318,84	28,23%	8:42

RALLYE ÖSSZESÍTŐJE / TOTALS OF THE RALLYE

	GY / SS	etap / liaison	össz / total	%	össz.idő
Június 23. PÉNTEK / FRIDAY 23rd June – 1 & 2 szekció / Section 1 & 2	71,00	177,49	248,49	28,57%	7:29
Június 24. SZOMBAT / SATURDAY 24th June – 3 & 4 szekció / Section 3 & 4	90,00	228,84	318,84	28,23%	8:42
ÖSSZESEN / TOTAL 12GY / 12SS	161,00	406,33	567,33	28,38%	16:11

3. szekció / section 3

4. szekció / section 4



1.2 ORB+ORC, CEZ, MITROPA RALLY CUP

56. MECSEK RALLYE 22-24 June 2023		56. MECSEK RALLYE ITINERARY / ÚTVONALLAP CEZ + MRC + ORB-ORC		CEZ + MRC + ORB-ORC		2023. 06. 23. Péntek / Friday 23 06 2023	
IE / TC GY / SS	HELYSZÍN / LOCATION	GY hossz dist. (km)	SS Összeköt. Táv Liaison dist. (km)	Össztáv Total dist. (km)	Etapidó Target time (hr:min)	CEZ+MRC+ ORB-ORC 1. autó ideje 1st car due	
<p>A versenyzők, vagy megbízottjaik az egyéni technikai átvételét követően 10 percen belül kötelesek a versenyautót a szervizparkba (Pécs, Expo) beállítani. The competitors, or their appointed representatives, are required to enter the competition car into the service park (Expo Centre, Pécs) within 10 minutes following their technical scrutineering.</p> <p>Az első szakasz végleges (hivatalos) rajtideje a hivatalosan kiadott rajtlistán kerül publikálásra. The official & final start time will be published on the 1st Leg start list.</p>							
0	Szerviz KI / Service OUT					15:26	
TT / RA 1	Tankoló terület / Refuel Area (Pécs, Expo Center) Távolság a köv. TT-ig / Distance to next RA: 85,86 km [SS 24,40km + Liaison: 61,76km] (gumijelölés / Tyre marking)						
1	Mandulás		9,41	9,41	0:19	15:45	
GYISS 1	Mandulás - Árpádtető I1	10,00			0:03	15:48	
2	Alsómocsolád		45,60	55,60	0:53	16:41	
GYISS 2	Alsómocsolád - Mecsekpölöske I1	14,10			0:03	16:44	
2A	Gyűjtő BE / Regr. IN		5,65	19,75	0:23	17:07	
Gyűjtőállomás - "Üdvözlő Ceremónia" / Regrouping - "Welcome Ceremony" (20')							
2B	Gyűjtőállomás KI / Regrouping OUT		0,10	0,10	0:20	17:27	
TT / RA 2	Tankoló terület / Refuel Area (Kömly, Carbon parkoló) Távolság a köv. TT-ig / Distance to next RA: 32,18 km [SS 11,40km + Liaison: 20,78km]						+ Gyors szervizelési lehetőség helyszíne (Historic) / Additional Service Zone Area (for Historic)
3	Kömly		2,00	2,00	0:20	17:47	
GYISS 3	Kömly M - Hosszúhetény I1	11,40			0:03	17:50	
3A	Gyűjtő BE / Regr. IN <i>korai érkezés engedélyezett / early check is allowed</i>		15,13	26,53	0:35	18:25	
Gyűjtőállomás - Rajt ceremónia / Regrouping - Start ceremony (20')							
3B	Gyűjtőállomás KI / Regrouping OUT		0,10	0,10	0:20	18:45	
3C	Szerviz BE / Service IN		4,15	4,15	0:15	19:00	
Szerviz "A" / Service "A" (Pécs, Expo Center) gumicsere engedélyezett / Tyre change allowed							
3D	Service KI / Service OUT	(35,50)	(82,14)	(117,64)		19:30	
TT / RA 3	Tankoló terület / Refuel Area (Pécs, Expo Center) Távolság a köv. TT-ig / Distance to next RA: 85,86 km [SS 24,40km + Liaison: 61,76km] (gumijelölés / Tyre marking)						
4	Mandulás		9,41	9,41	0:19	19:49	
GYISS 4	Mandulás - Árpádtető I2	10,00			0:03	19:52	
5	Alsómocsolád		45,60	55,60	0:53	20:45	
GYISS 5	Alsómocsolád - Mecsekpölöske I2	14,10			0:03	20:48	
TT / RA 4	Tankoló terület / Refuel Area (Kömly, Carbon parkoló) Távolság a köv. TT-ig / Distance to next RA: 68,60 km [SS 11,40km + Liaison: 57,20km]						+ Gyors szervizelési lehetőség helyszíne (Historic) / Additional Service Zone Area (for Historic)
6	Kömly		6,50	20,60	0:25	21:13	
GYISS 6	Kömly M - Hosszúhetény I2	11,40			0:03	21:16	
6A	Szerviz BE / Service IN		29,32	40,72	0:45	22:01	
Szerviz "B" / Service "B" (Pécs, Expo Center) gumicsere engedélyezett / Tyre change allowed							
6B	Service KI / Service OUT	(35,50)	(91,23)	(126,73)		22:46	
6C	Éjszakai Gyűjtő BE / Overnight Regrouping IN (Pécs, Nagy L. király str.) <i>korai érkezés engedélyezett / early check is allowed</i>		3,72	3,72	0:09	22:55	
PÉNTEK Összesen / FRIDAY Totals							
		71,00	177,49	248,49	28,57%	7:29	

1. szakció / section 1

2. szakció / section 2



56. MECSEK RALLYE

ITINERARY / ÚTVONALLAP

CEZ + MRC + ORB-ORC



3. és 4. szekció / Sections 3 and 4

(Napkelte/Sunrise: 04:46h – Napnyugta/Sunset: 20:45h)

2023. 06. 24. Szombat / Saturday 24 06 2023

2023.05.24

IE / TC GY / SS	HELYSÍN / LOCATION	GY hossz dist (km)	SS	Összeköt. Tá Liaison dist (km)	Össztáv Total dist. (km)	Etapidő Target time (hr:min)	CEZ+MRC+ ORB-ORC 1. autó ideje 1st car due
6D	Éjszakai Gyűjtő KI / Overnight Regrouping OUT (Pécs, Nagy L. király str.)			00,00	00,00	0:00	9:00
6E	Szervíz BE / Service IN			03,76	03,76	0:10	9:10
	Szervíz "C" / Service "C" (Pécs, Expo Center) gumicsere engedélyezett / Tyre change allowed			(3,76)	(3,76)		
6F	Szervíz KI / Service OUT			00,40	00,40	0:15	9:25
TT / RA 5	Tankoló terület / Refuel Area (Pécs, Expo Center) Távolság a köv. TT-ig / Distance to next RA: 106,0km [SS 34,10km + Liaison: 73,90km] (gumijelölés / Tyre marking)						
7	Árpádtető			25,20	25,20	0:35	10:00
GYISS 7	Árpádtető - Abaliget I1	19,40				0:03	10:03
8	Mecsekpölöske elág			25,70	45,10	0:58	11:01
GYISS 8	Mecsekpölöske elág - Alsómocsolád I1	14,70				0:03	11:04
TT / RA 6	Tankoló terület / Refuel Area (Sásd) Távolság a köv. TT-ig / Distance to next RA: 47,05 km [SS 10,90km + Liaison: 36,15km] *Gyors szervizelési lehetőség helyszíne (Historic) / *Additional Service Zone Area (Historic)						
9	Hetvehely			44,30	59,00	0:58	12:02
GYISS 9	Hetvehely - Golgota I1	10,90				0:03	12:05
9A	Gyűjtő BE / Regrouping IN			13,95	24,85	0:28	12:33
	Gyűjtőállomás / Regrouping (30')						
9B	Gyűjtőállomás KI / Regrouping OUT-Szervíz BE/ Service IN			00,10	00,10	0:30	13:03
	Szervíz "D" / Service "D" (Pécs, Expo Center) gumicsere engedélyezett / Tyre change allowed	(45,00)		(109,65)	(154,65)		
9C	Szervíz KI / Service OUT			00,40	00,40	0:30	13:33
TT / RA 7	Tankoló terület / Area (Pécs, Expo Center) Távolság a köv. TT-ig / Distance to next RA: 106,0km [SS 34,10km + Liaison: 73,90km] (gumijelölés / Tyre marking)						
10	Árpádtető			25,20	25,20	0:35	14:08
GYISS 10	Árpádtető - Abaliget I2	19,40				0:03	14:11
11	Mecsekpölöske elág			25,70	45,10	0:58	15:09
GYISS 11	Mecsekpölöske elág - Alsómocsolád I2	14,70				0:03	15:12
TT / RA 8	Tankoló terület / Area (Sásd) Távolság a köv. TT-ig / Distance to next RA: 50,68km [SS 10,90km + Liaison: 39,98km] *Gyors szervizelési lehetőség helyszíne (Historic) / *Additional Service Zone Area (Historic)						
12	Hetvehely			44,30	59,00	0:58	16:10
GYISS 12	Hetvehely - Golgota I2	10,90				0:03	16:13
12A	Szervíz BE/ Service IN			13,95	24,85	0:28	16:41
	Szervíz "E" / Service "E" (Pécs, Expo Center)	(45,00)		(219,30)	(309,30)		
12B	Szervíz KI / Service OUT			00,40	00,40	0:10	16:51
12C	Gyűjtő BE / Regr. IN korai érkezés engedélyezett / early check is allowed			04,70	04,70	0:15	17:06
	Gyűjtőállomás - Céldobogó / Regrouping - Finishramp (30')						
12D	Gyűjtőállomás KI / Regrouping OUT			00,10	00,10	0:30	17:36
12E	Parc Fermé BE / Parc Fermé IN (Pécs, Nagy L. király str.) korai érkezés engedélyezett / early check is allowed			00,68	00,68	0:06	17:42
SZOMBAT összesen / SATURDAY Totals		90,00		228,84	318,84	28,23%	8:42

RALLYE ÖSSZESEN / TOTALS OF THE RALLYE

	GY / SS	etap / liaison	össz / total	%	össz.idő
Június 23. PÉNTEK / FRIDAY 23rd June – 1 & 2 szekció / Section 1 & 2	71,00	177,49	248,49	28,57%	7:29
Június 24. SZOMBAT / SATURDAY 24th June – 3 & 4 szekció / Section 3 & 4	90,00	228,84	318,84	28,23%	8:42
ÖSSZESEN / TOTAL 12GY / 12SS	161,00	406,33	567,33	28,38%	16:11

3. szekció / section 3

4. szekció / section 4



1.3 ORB2



56. MECSEK RALLYE ITINERARY / ÚTVONALLAP

ORB2



0. szekció / Sections 0

(Napkelte/Sunrise: 04.46h – Napnyugta/Sunset: 20.44h)

2023. 06. 23. Péntek / Friday 23 06 2023

2023.05.24

IE / TC GY / SS	HELYSZÍN / LOCATION	GY hossz dist. (km)	SS	Összeköt. Táv Liaison dist. (km)	Össztáv Total dist. (km)	Etapidő Target time (hr:min)	ORB2 1. autó ideje 1st car due
<i>A versenyzők, vagy megbízottjaik az egyéni technikai átvételét követő 30 percen belül kötelesek a szervizparkba (Pécs Plaza) beállítani. The competitors, or their appointed representatives, are required to enter the competition car into the service park (Pécs Plaza) within 30 minutes following their technical scrutineering.</i>							
0	Szervíz KI / Service OUT						14:55
0A	Gyűjtő BE / Regr. IN <i>korai érkezés engedélyezett / early check is allowed</i>			7,01	7,01	0:25	15:20
Gyűjtőállomás - Rajt ceremónia / Regrouping - Start ceremony (20')							
0B	Gyűjtőállomás KI / Regrouping OUT			0,10	0,10	0:20	15:40
0C	Éjszakai Gyűjtő BE / Overnight Regrouping IN (Pécs, Sportsamok)			04,70	04,70	0:20	16:00

0. szekció / section 0



1. és 2. szakció / Sections 1 and 2

(Napkelte/Sunrise: 04.46h – Napnyugta/Sunset: 20.45h)

2023. 06. 24. Szombat / Saturday 24 06 2023

IE / TC GY / ISS	HELYSZÍN / LOCATION	GY hossz dist. (km)	SS	Összeköt. Táv Liaison dist. (km)	Össztáv Total dist. (km)	Etapidó Target time (tv:min)	ORB2 1. autó ideje 1st car due
Az első szakasz végleges (hivatalos) rajtideje a hivatalosan kiadott rajtlistán kerül publikálásra. The official & final start time will be published on the 1st Leg start list.							
0D	Éjszakai Gyűjtő KI / Overnight Regrouping OUT (Pécs, Sportsarnok)	00,00		00,00	00,00	0:00	10:10
0E	Szervíz BE / Service IN	03,65		03,65	03,65	0:12	10:22
	Szervíz "A" / Service "A" (Pécs, Pláza) <i>gumicsere engedélyezett / Tyre change allowed</i>			(3,65)	(3,65)		
0F	Szervíz KI - Gyűjtő BE / Service OUT - Regroup OUT	00,40		00,40	00,40	0:15	10:37
	Gyűjtőállomás / Regrouping (30')						
0G	Gyűjtőállomás KI / Regrouping OUT-Szervíz BE/ Service IN	00,10		00,10	00,10	0:30	11:07
TT / RA 1	Tankoló terület / Refuel Area (Pécs, Pécs Plaza) Távolság a köv. TT-ig / Distance to next RA: 106,0km [SS 34,10km + Liaison: 73,90km] <i>(gumijeállítás / Tyre marking)</i>						
1	Árpádtető	25,20		25,20	25,20	0:35	11:42
GY/SS 1	Árpádtető - Abaliget I1	19,40				0:03	11:45
2	Mecsekpölöske elág	25,70		45,10	45,10	0:58	12:43
GY/SS 2	Mecsekpölöske elág - Alsómocsolád I1	14,70				0:03	12:46
TT / RA 2	Tankoló terület / Refuel Area (Sásd) Távolság a köv. TT-ig / Distance to next RA: 47,05 km [SS 10,90km + Liaison: 36,15km]						
3	Hetvehely	44,30		59,00	59,00	0:58	13:44
GY/SS 3	Hetvehely - Golgota I1	10,90				0:03	13:47
3A	Szervíz BE / Service IN	13,95		24,85	24,85	0:28	14:15
	Szervíz "B" / Service "B" (Pécs, Pláza) <i>gumicsere engedélyezett / Tyre change allowed</i>	(45,00)		(109,65)	(154,65)		
3B	Szervíz KI - Gyűjtő BE / Service OUT - Regroup OUT	00,40		00,40	00,40	0:30	14:45
	Gyűjtőállomás / Regrouping (20')						
3C	Gyűjtőállomás KI / Regrouping OUT-Szervíz BE/ Service IN	00,10		00,10	00,10	0:20	15:05
TT / RA 3	Tankoló terület / Area (Pécs, Pécs Plaza) Távolság a köv. TT-ig / Distance to next RA: 106,0km [SS 34,10km + Liaison: 73,90km] <i>(gumijeállítás / Tyre marking)</i>						
4	Árpádtető	25,20		25,20	25,20	0:35	15:40
GY/SS 4	Árpádtető - Abaliget I2	19,40				0:03	15:43
5	Mecsekpölöske elág	25,70		45,10	45,10	0:58	16:41
GY/SS 5	Mecsekpölöske elág - Alsómocsolád I2	14,70				0:03	16:44
TT / RA 4	Tankoló terület / Area (Sásd) Távolság a köv. TT-ig / Distance to next RA: 50,68km [SS 10,90km + Liaison: 39,98km]						
6	Hetvehely	44,30		59,00	59,00	0:58	17:42
GY/SS 6	Hetvehely - Golgota I2	10,90				0:03	17:45
6A	Szervíz BE/ Service IN	13,95		24,85	24,85	0:28	18:13
	Szervíz "C" / Service "C" (Pécs, Pláza) <i>gumicsere engedélyezett / Tyre change allowed</i>	(45,00)		(109,65)	(154,65)		
6B	Szervíz KI / Service OUT	00,40		00,40	00,40	0:10	18:23
6C	Gyűjtő BE / Regr. IN <i>korai érkezés engedélyezett / early check is allowed</i>	04,70		04,70	04,70	0:15	18:38
	Gyűjtőállomás - Céldobogó / Regrouping - Finishramp (30')						
6D	Gyűjtőállomás KI / Regrouping OUT	00,10		00,10	00,10	0:30	19:08
6E	Parc Femé BE / Parc Femé IN (Pécs, Sportsarnok) <i>korai érkezés engedélyezett / early check is allowed</i>	04,70		04,70	04,70	0:09	19:17
SZOMBAT összesen / SATURDAY Totals		90,00		232,85	322,85	27,88%	9:07

1. szakció / section 1

2. szakció / section 2

RALLYE ÖSSZESÍTŐJE / TOTALS OF THE RALLY

	GY / SS	etap / liaison	össz / total	%	össz. idő
Június 23. PÉNTEK / FRIDAY 23rd June – 0. szakció / Section 0	0,00	11,81	11,81	0,00%	1:05
Június 24. SZOMBAT / SATURDAY 24th June – 1 & 2 szakció / Section 1 & 2	90,00	232,85	322,85	27,88%	9:07
ÖSSZESEN / TOTAL 6GY / 6SS	90,00	244,66	334,66	26,89%	10:12





1.4 ORB3

56. MECSEK RALLYE 22-24 June 2023		56. MECSEK RALLYE ITINERARY / ÚTVONALLAP ORB3		MNASZ		HUMDA ORB ORSZÁGOS RALLY BAJNOKSÁG		ORB3 ORSZÁGOS RALLY BAJNOKSÁG	
1. és 2. szekció / Sections 1 and 2		(Napkelte/Sunrise: 04:46h – Napnyugta/Sunset: 20:44h)		2023. 06. 23. Péntek / Friday 23 06 2023					
IE / TC GY / SS	HELYSZÍN / LOCATION	GY hossz dist (km)	SS dist (km)	Összeköt. Táv Liaison dist (km)	Össztáv Total dist. (km)	Etapidő Target time (hr:min)	ORB3 1. autó ideje 1st car due		
<p>A versenyzők, vagy megbízottjaik az egyéni technikai átvételét követő 30 percen belül kötelesek a versenyautót a szervizparkba (Pécs Plaza) beállítani. The competitors, or their appointed representatives, are required to enter the competition car into the service park (Pécs Plaza) within 30 minutes following their technical scrutineering.</p> <p>Az első szakasz végleges (hivatalos) rajtideje a hivatalosan kiadott rajtlistán kerül publikálásra. The official & final start time will be published on the 1st Leg start list.</p>									
0	Szerviz KI - Gyűjtő BE / Service OUT - Regroup IN								12:00
TT / RA	Tankoló terület / Refuel Area (Pécs, Pécs Plaza)								
1	Távolság a köv. TT-ig / Distance to next RA: 111,22 km [SS 24,10km + Liaison: 87,12km] (gumijelölés / Tyre marking)								
1	Mandulás			9,41	9,41	0:27			12:27
GYISS 1	Mandulás - Árpádtető I1	10,00				0:03			12:30
2	Alsómocsolád			45,60	55,60	0:53			13:23
GYISS 2	Alsómocsolád - Mecsekpölöske I1	14,10				0:03			13:26
2A	Gyűjtő BE / Regr. IN			5,65	19,75	0:23			13:49
Gyűjtőállomás - "Üdvözlő Cereónia" / Regrouping - "Welcome Ceremony" (20')									
2B	Gyűjtőállomás KI / Regrouping OUT			0,10	0,10	0:12			14:01
2C	Gyűjtő BE / Regr. IN			19,95	19,95	0:35			14:36
korai érkezés engedélyezett / early check is allowed									
Gyűjtőállomás - Rajt cereónia / Regrouping - Start ceremony (20')									
2D	Gyűjtőállomás KI / Regrouping OUT			0,10	0,10	0:20			14:56
2E	Szerviz BE / Service IN			5,91	5,91	0:23			15:19
Szerviz "A" / Service "A" (Pécs, Pécs Plaza) gumicsere engedélyezett / Tyre change allowed									
		(24,10)		(86,72)		(110,82)			
2F	Service KI - Gyűjtő BE / Service OUT - Regroup IN			0,40	0,40	0:56			16:15
Gyűjtőállomás / Regrouping (20')									
2G	Gyűjtőállomás KI / Regrouping OUT			0,10	0,10	0:20			16:35
TT / RA	Tankoló terület / Refuel Area (Pécs, Pécs Plaza)								
2	Távolság a köv. TT-ig / Distance to next RA: 87,92 km [SS 24,40km + Liaison: 63,52km] (gumijelölés / Tyre marking)								
3	Mandulás			11,70	11,70	0:33			17:08
GYISS 3	Mandulás - Árpádtető I2	10,00				0:03			17:11
4	Alsómocsolád			45,60	55,60	0:53			18:04
GYISS 4	Alsómocsolád - Mecsekpölöske I2	14,10				0:03			18:07
TT / RA	Tankoló terület / Refuel Area (Kömly, Carbon parkoló)								
3	Távolság a köv. TT-ig / Distance to next RA: 68,60 km [SS 11,40km + Liaison: 57,20km]								
5	Kömly			6,50	20,60	0:25			18:32
GYISS 5	Kömly M - Hosszúhétény I1	11,40				0:03			18:35
5A	Gyűjtő BE / Regr. IN			15,13	26,53	0:40			19:15
korai érkezés engedélyezett / early check is allowed									
Gyűjtőállomás - Cél cereónia / Regrouping - Finish ceremony (32')									
5B	Gyűjtőállomás KI / Regrouping OUT			0,10	0,10	0:41			19:56
5C	Éjszakai Gyűjtő BE / Overnight Regrouping IN (Pécs, Sportsamok)			3,28	3,28	0:09			20:05
korai érkezés engedélyezett / early check is allowed									
PÉNTEK Összesen / FRIDAY Totals		59,60		169,53	229,13	26,01%			8:05
RALLYE ÖSSZESÍTŐJE / TOTALS OF THE RALLYE									
		GY / SS	etap / liaison	össz / total	%	össz.idő			
Június 23. PÉNTEK / FRIDAY 23rd June – 1 & 2 szekció / Section 1 & 2		59,60	169,53	229,13	26,01%	8:05			
ÖSSZESEN / TOTAL 6GY / 6SS		59,60	169,53	229,13	26,01%	8:05			


1. szekció / section 1

2. szekció / section 2



2. SZ. MELLÉKLET - PÁLYABEJÁRÁS IDŐTERVE, ELŐÍRÁSOK

2.1 PÁLYABEJÁRÁS IDŐBEOSZTÁSA

		21 st June 2023 [Wednesday / Szerda]		22 nd June 2023 [Thursday / Csütörtök]		23 rd June 2023 [Friday / Péntek]	
		EHRC, CEZ, MRC, ORB, ORC, HIS		EHRC, CEZ, MRC, ORB, ORC, HIS, ORB2, ORB3		ORB2, ORB3	
SS / Gy	Stage / Szakas	Start / Kezdet	Finish / Vége	Start / Kezdet	Finish / Vége	Start / Kezdet	Finish / Vége
2, 5 (ORB3: 2,4)	Alsómocsolád till 7,80km (forestry road) / 7,80km-ig (erdészeti út)	14:45	20:00	14:45	20:00	07:00 (ORB3)	9:00 (ORB3)
8, 11 (ORB2: 2,5)	Mecsekpölöske from 7,10km (forestry road) / 7,10km- tól (erdészeti út)	09:00	14:15	09:00	14:15	09:30 (ORB2)	11:30 (ORB2)
9, 12 (ORB2: 3,6)	Hetvehely from 6,50km / 6,50km-től	09:00	20:00	09:00	15:00 (!)	09:00	14:00

Figyelem! A pályabejárás meghatározott idejének lejártakor a rendezőség minden erdészeti sorompót bezár, ezért a fentiekben meghatározott zárási időpontokig a pályabejárást végző versenyzőpárosoknak el kell hagynia az érintett szakaszokat.

- SS1,4 [Mandulás] teljes szakasz – nincs korlátozás, a teljes szakasz közúti szakasz.
- SS2,5 [Alsómocsolád] a szakasz második része (7,80-14,10km) közúti szakasz, amelyen nincs korlátozás.
- SS3,6 [Komló] teljes szakasz – nincs korlátozás, a teljes szakasz közúti szakasz.
- SS7,10 [Árpádtető] teljes szakasz – nincs korlátozás, a teljes szakasz közúti szakasz.
- SS8,11 [Mecsekpölöske] a szakasz első része (0,00-7,10km) közúti szakasz, amelyen nincs korlátozás.
- SS9,12 [Hetvehely] a szakasz első része (0,00-6,50km) közúti szakasz, amelyen nincs korlátozás.

A közutakon kijelölt gyorsasági szakaszok bejárását nem korlátozza a rendező, de a vonatkozó nemzeti közlekedési szabályok betartása mindenkor kötelező.

A pályabejárás alkalmával a fent nevezett gyorsasági szakaszok **Erdőgazdasági út részein maximum 4 alkalommal történő áthaladás engedélyezett.**

A magán-, és erdőgazdasági szakaszok esetében, amennyiben nincs egyéb. érvényben lévő sebesség korlátozás, úgy a pályabejárás ideje alatt a megengedett **legnagyobb sebesség: 80km/h.**

A rendező javasolja, hogy a pályabejárás terv elkészítésekor a versenyzőpárosok kalkuláljanak azzal a ténnyel, hogy az Alsómocsolád – Kisvaszar közötti egyirányú erdészeti szakasz újbóli bejárása kizárólag egy kb. 25 km hosszú (kb. 30 perc) közúti útszakasz teljesítésével kivitelezhető.

- A ceremóniák helyszínei időkorlátozás nélkül, de kizárólag gyalogosan járhatók be.
- A pályabejárás teljes ideje alatt be kell tartani a KRESZ vonatkozó előírásait, valamint a magánutak, erdészeti utak érvényben lévő korlátozásait.
- A gyorsasági szakaszok a pályabejárás idején nem lezárt útszakaszok, ezért itt számítani kell arra, hogy a közlekedés más résztvevői is használják ezeket az utakat, különös tekintettel az erdő- és mezőgazdasági gépekre!
- Minden egyéb útszakazon a KRESZ előírásainak betartása kötelező.

Rendező a közforgalom által is használt országos magyar közutakon lebonyolítandó gyorsasági szakaszok bejárását áthaladási alkalom és közlekedési irány tekintetében sem korlátozza. Ezen szabályozás az Alsómocsolád – Mecsekpölöske elág. szakasz közúti részére



(Kisvaszar – Mecsekpölöske elág. között) illetve, a Mecsekpölöske elág. – Alsómocsolád szakasz közúti részére (Mecsekpölöske elág. – Kisvaszar között) is érvényes.

2.2 SPECIÁLIS / NEMZETI ELŐÍRÁSOK

A versenyre benevezett versenyzők részére ezúton is hangsúlyozzuk, hogy **a pályabejárás nem edzés!** A pályabejárás során a Magyarország közlekedés rendjét be kell tartani, ügyelve a többi közlekedő biztonságára és jogainak tiszteletben tartására.

a) Haladási irány és bejárás számának korlátozása

A 2.1 pontban jelzett gyorsasági szakaszok a közforgalom számára nem megnyitott, erdőgazdasági része kizárólag a fentiekben **meghatározott időintervallumban**, maximum **4 alkalommal** és kizárólag **az itinerben szereplő menetirányban** járható be. A nevezett gyorsasági szakaszokon a pályabejárás idején a belépést követően megfordulni, a megszábott iránnyal szemben közlekedni, ezzel bizonyos szakaszokon a megengedettnél több alkalommal áthajtani: TILOS!

A 2.1 pontban jelezett gyorsasági szakaszok végpontjain, valamint 1-1 köztes pontján a pályabejárás teljes ideje alatt MNASZ sportbírók dolgoznak. Feladatuk a pályabejárás szabályainak betartását ellenőrizni és a pályabejárás történéseit jegyzőkönyvben rögzíteni:

- belépés időpontja +rajtszám,
- áthaladás a belső ponton – időpont +rajtszám,
- és a gyorsasági szakasz elhagyása: időpont +rajtszám.
- GPS készülék működésének ellenőrzése

b) 2023. évi RVSZ I. fejezet 17. A KÖZLEKEDÉS SZABÁLYAINAK BETARTÁSA:

Kiegészítés az FIA Regionális Rally Bajnokságok sportszabályzata 34.2.2, 34.2.5., és 34.3.4 pontjaihoz:

- A tiltott pályabejárás ellenőrzésében részt vesznek, így jelentésük alapján a Versenyigazgató vagy a Felügyelő Testület büntetést szabhat ki: Rendező bizottság tagjai és megbízottai; MNASZ sportbírók, Területileg érintett erdészeti munkatársak és vadásztársaságok tagjai.
- A pályabejárás szabályait az RSB a rendezőtől függetlenül is ellenőrizheti, a szabály ellen vétőket külön büntetéssel is sújthatja.
- A pályabejárás során a közúti közlekedés-, a magánterületi utakon érvényben lévő, a Rally Versenyek Szabályai és jelen versenykiírásban rögzített szabályokat megsértő versenyzőkre a Versenyigazgató vagy a Felügyelő Testület időbüntetéstől a rajtengedély megvonásáig terjedő büntetést szab ki, és erről az RSB-t értesíteni köteles.
- Egyéb előírások, sebességtűlépés büntetései: RVSZ I. fejezet 16. PÁLYABEJÁRÁS és RVSZ I. fejezet 17. A KÖZLEKEDÉS SZABÁLYAINAK BETARTÁSA
- A pályabejáráson vagy jelen versenykiírás megjelenése után a pályabejáráson kívül, a verseny hivatalos útvonalán bizonyítható módon balesetet, vagy vagyoni kárt okozó, vagy súlyos közlekedési szabálysértést elkövető versenyzők rajtengedélyét a Felügyelő Testület köteles megvonni a nevezési díj versenyző részére történő visszafizetése nélkül, az RSB értesítése mellett.
- A pályabejárásra kizárólag utcai autó használható! Tilos a versenyre benevezett autóval pályabejárást végezni. A pályabejárást végző járműben maximum 2 fő: a benevezett vezető versenyző +1fő tartózkodhat.
- A Pályabejárás ideje alatt a gyorsasági szakaszok közúti forgalom elől elzárt (közforgalom számára nem megnyitott útnak minősülő részek) részeire a benevezett versenyzőkön (benevezett vezető versenyző +1 fő) kívül a csapat egyéb tagjai (csapatvezető, mérnök, szerelő, vendég, stb...) nem léphetnek be, gépjárművel nem közlekedhetnek rajta. Fenti szabályok megsértése a pályabejárás szabályainak megsértésének minősül.

2.3 GPS BERENDEZÉSEK BESZERELÉSE, HASZNÁLATA





Az RSB és a rendező a verseny résztvevői számára a pályabejárás és verseny teljes idejére előírja GPS nyomkövető-sebességmérő berendezések használatát.

- A GPS rendszert a versenyzők az ITINER ÁTVÉTELkor kapják meg.
- Használati leírása a versenyre vonatkozóan: **7. sz. melléklet**.
- A résztvevők a pályabejárás során IS **KÖTELESEK** a GPS készüléket használni.
- A GPS nyomkövető-sebességmérő rendszer működésének, értékelési elvének és a sebességhatárok túllépések meghatározásának pontos leírása az RVSZ mellékleteiben található.

A szolgáltató felhívása: azok a versenyzőpárosok, akiknek a pályabejárás idejére a GPS rendszer használatához kábelre van szüksége kérjük, hozzon magával pontosan előkészített 2.000,-Ft-ot a kábel kaució díjára, ezzel is elősegítve a gyors itiner átvételt.

3. SZ. MELLÉKLET - SZERVIZPARKOK ÉS TANKOLÓ ZÓNÁK, JÁRMŰVEK

3.1 SZERVIZPARKOK NYITVATARTÁSI IDEJE, SZERVIZAUTÓK ENGEDÉLYEZETT BELÉPÉSI IDEJE



Az RVSZ 2023 által rögzített módon az 56. Mecsek Rallye rendezvényen „szerviz manager” munkatárs segíti a szervizparkok működését. A szervizparkokat érintő kérdésekkel, mint pl.: extra szervizhely igény, közös szerviz igény, stb. a csapatok, versenyzők a szervizpark manager-t kell, hogy keressék, értesítsék az alábbi elérhetőségen:

Hoffer – Fehér Anita service@mecsekrallye.com

Amennyiben valamely nevező a szabályokban meghatározott, a nevezők részére biztosítandó szervizterületnél nagyobb területre tart igényt vagy közös szervizelési igénye van, azt írásban legkésőbb 2023. június 8. 24:00-ig jeleznie kell a service@mecsekrallye.com email címre küldött igénylésben, a Szervizpark igénylés űrlapot (Versenykiírás melléklete) visszaküldésével.

Az extra szervizterület díjáról a Nevező díjbekérőt kap, mely megfizetéséig a Rendező az extra területet NEM biztosítja a Nevező részére!

	EHRC, CEZ, MRC, HIS, ORB, ORC		ORB2, ORB3	
	Szervizpark_1		Szervizpark_2	
	EXPO CENTER		PÉCS PLAZA /nyugati parkoló	
	Pécs, Megyeri út 72.		Pécs, Megyeri út 76.	
	N46 03,263 E18 12,460		N46 3.008' E18 12.628'	
	felülete: 100% szilárd burkolatú beton		felülete: 100% szilárd burkolatú aszfalt	
	nyitvatartás	szervizautók engedélyezett belépési ideje	nyitvatartás	szervizautók engedélyezett belépési ideje
2023. 06. 22. (csütörtök)	07:00-22:00	07:00 – 09:00 Kizárólag a 7,5 tonnánál nagyobb szervizjárművek. 09:00 – 22:00	18:00-22:00	18:00 – 22:00
2023. 06. 23. (péntek)	07:00-01:00	07:00 – 12:00	07:00-22:00	ORB2: 07:00 – 14:00 ORB3: 07:00 – 10:00
2023. 06. 24. (szombat)	05:30-21:00	EHRC+HIS: 05:30 – 06:30 ORB+ORC: 05:30 – 07:30	08:00-21:00	ORB2: 08:00 – 09:00 ORB3: <u>ZÁRVA</u>
Egyéb	EHRC, CEZ, MRC, HIS: A szervizpark területére behajtott Szervizjárművek a szervizpark területét nyitvatartási időben bármikor elhagyhatják és nyitvatartási időben újból behajtásuk is engedélyezett.		ORB2, ORB3: A szervizpark területére behajtott Szervizjárművek a szervizpark területét bármikor elhagyhatják nyitvatartási időben, azonban ebben az esetben az adott versenynap (szakasz) folyamán újból behajtásuk NEM engedélyezett.	
	ORB, ORC: A szervizpark területére behajtott Szervizjárművek a szervizpark területét bármikor elhagyhatják nyitvatartási időben, azonban ebben az esetben az adott versenynap (szakasz) folyamán újból behajtásuk NEM engedélyezett.			

Előfutók, betétprogramok résztvevői

Az érintettek szervizterületének, szervizhelyének végleges kijelöléséről a nevezési zárlatot követően ad pontos tájékoztatást a rendező. A rendező felhívja az érintett nevező/részvevő csapatok figyelmét, hogy magas nevezői létszám esetén előfordulhat, hogy az előfutó és biztonsági autók, valamint a betétprogramok érintett csapatai részére nem tudja biztosítani az EHRC+Historic és Rally1 mezőnyökben



induló csapatokkal közös szerviz elhelyezést. Kérjük, az érintett csapatok szerviz tervük kialakításakor kalkuláljanak ezzel az opcióval is.

A szervizparkok belső területének telítődése esetén egyéb területen jelöl ki további szervizhelyeket a rendező. **Felhívjuk a szervizcsapatok figyelmét, hogy ilyen esetben előfordulhat, hogy murvás/kavicsos felületű terület kerül kijelölésre, így javasolt az autók megemeléséhez plusz szilárd segédanyaggal (pl: megfelelő alakú fa eszköz) készülni.**

- Amennyiben a 7.5 tonnánál nagyobb méretű szervizjármű nem a kiírt időpontban érkezik, úgy részére a kijelölt terület biztosítása nem lehetséges!**
- A szervizautókat éjszakára bent lehet hagyni a szervizpark területén. A rendező biztonsági szolgálattal ellenőrizteti a területet, de a bent hagyott értékekért anyagi felelősséget nem vállal.
- A szervizparkokra vonatkozó szabályokat az FIA Általános Szabályai tartalmazzák, **a szervizparkon belül a legnagyobb megengedett sebesség minden jármű részére 20 km/h.** A versenyzőpárosokhoz tartozó személyzet (szerviz-, segítő-, tankoló zóna-, csapatvezető járművek személyzete) köteles a rally szabályait, illetve a tisztségviselők utasításait feltétel nélkül betartani. Mindezen személyek magatartásáért a nevező viseli a felelősséget a verseny teljes időtartama alatt. A fenti gépkocsik nem tartoznak a verseny hivatalos résztvevői közé még akkor sem, ha a rendező által kiadott „SERVICE” stb. matricát viselik. Részükre a kötelező verseny- felelősségbiztosítás nem érvényes, a felelősség kizárólag a gépkocsi üzemeltetőjét és vezetőjét terheli.
- TRÉLER, SZÁLLÍTÓJÁRMŰVET A SZERVIZPARK TERÜLETÉN PARKOLNI TILOS! A szabályt megszegő nevezőt a rendező:**
 - első alkalommal: figyelmezteti és felszólítja a szervizpark területének elhagyására,**
 - második alkalommal: a rendező a nevezőt € 500 (Euro) pénzbüntetéssel sújtja.**

A rendezvényen külön trélerparkoló kerül kialakításra a szállító eszközök verseny ideje alatt történő szabályos tárolására.

3.2 SZERVIZ-, ÉS EGYÉB JÁRMŰVEK

A verseny idején a szervizparkba az alábbi táblával ellátott járművek léphetnek be (a szintén szabályozott mozgásterülettel). Ezen járművek forgalmi rendszáma regisztrálásra kerül az adott rajtszámú versenyzőpárhoz, és ezen matricák felragasztott állapota a verseny folyamán ellenőrzésre kerül a szervizparkban tartózkodó járműveken.

matrica	jogosultság	belépés helye	belépés ideje	hova
„RALLYE HQ” (VEZETŐSÉG)		korlátlan belépési jogosultság		
„ORGANIZER” (RENDEZŐ)		korlátlan belépési jogosultság		
„SERVICE 1” (SZERVIZ)	az egyénileg megfelelő szervizparkba	szervizautók bejáratán	megadott beállási időben	egyéni szervizhelyre
„SERVICE 1 HIS” (SZERVIZ)	az egyénileg megfelelő szervizparkba	szervizautók bejáratán	nyitvatartási időben, korlátlanul	egyéni szervizhelyre
„SERVICE 2” (SZERVIZ)	az egyénileg megfelelő szervizparkba	szervizautók bejáratán	megadott beállási időben	egyéni szervizhelyre
„SERVICE PLUS” (SZERVIZ)	mindkét szervizparkba történő behajtás, több alkalommal is	szervizautók bejáratán	megadott nyitvatartási időben	egyéni szervizhelyre
„AUXILIARY” (SEGÍTŐJÁRMŰ)	az egyénileg megfelelő szervizparkba	szervizautók bejáratán	a szervizpark működési idejében	egyéni szervizhelyre
„STAFF” (KÖZREMŰKÖDŐ)	behajtás NEM engedélyezett			
„MEDIA” (SAJTÓ)	behajtási jogosultság a Szervizparkba – sportbírók utasításai és az aktuális körülmények szerint	szervizautók bejáratán	a szervizpark működési idejében	sportbírók utasítása szerint
„TEAM MANAGER” (CSAPATVEZETŐ)	behajtási jogosultság NEM engedélyezett - részükre külön parkoló kerül kijelölésre a szervizpark szervizautók bejáratának közelében			
„VIP” (VIP)	behajtási jogosultság a Szervizparkba – sportbírók utasításai és az aktuális körülmények szerint	szervizautók bejáratán	a szervizpark működési idejében	sportbírók utasítása szerint



„GUEST” (VENDEG)	behajtási jogosultság a Szervizparkba – sportbírók utasításai és az aktuális körülmények szerint	szervizautók bejáratán	a szervizpark működési idejében	sportbírók utasítása szerint
„RECCE” (PÁLYABEJÁRÓ)	behajtás NEM engedélyezett			

A rendezvény idején a versenyre nevezett versenygépkocsinként maximum 1 db [arany licenccel rendelkező versenyzők kivételével] érvényes szerviz táblával (matricával) rendelkező – szervizjármű hajthat be a szervizparkba.

Amennyiben a szervizjármű jelzés nélkül vagy érvénytelen matricával próbál meg beállni a szervizparkokba, úgy a nevezőt a Versenyigazgató 350.000 Ft-ig terjedő, amennyiben a szervizjármű nem a kiírt időben áll be a szervizparkba, úgy a nevezőt a Versenyigazgató 50.000 Ft-ig terjedő pénzbüntetéssel sújthatja.

Autós belépők és jogosultságok

„SERVICE” (szervizjármű) matricával ellátott járművekre vonatkozó előírások	A szervizparkba a verseny gépkocsikon kívül érvényes (kitöltött és az előírások szerint a szervizjármű első szélvédőjének jobb felső sarkába felragasztott) „SZERVIZ” táblával (matricával) rendelkező – verseny gépkocsinként: maximum 1 db (ARANY-licenccel rendelkezőknél 2 db) szerviz gépkocsi hajthat be. Amennyiben a szervizjármű jelzés nélkül vagy érvénytelen matricával próbál meg beállni a szervizparkba, úgy a nevezőt a Versenyigazgató 350.000 Ft-ig terjedő, amennyiben a szervizjármű nem a kiírt időben áll be a szervizparkba, úgy a nevezőt a Felügyelő Testület 50.000 Ft-ig terjedő pénzbüntetéssel sújthatja.
„AUXILIARY” (segítőjármű) matricával ellátott járművekre vonatkozó előírások	„SEGÍTŐJÁRMŰ” matrica vásárolható az adminisztratív átvétel ideje alatt vagy azt követően a versenyirodán (10.000,- Ft/db). A segítőjármű matricával ellátott gépjárművek jogosultak - a terület telítődése esetén életbelépő visszavonásig - a szervizparkba behajtani, és ott az érintett csapat (versenyzőpáros) saját szervizhelyén, szigorúan annak kijelölt felületén tartózkodni. Jogosultak még a gyorsasági szakaszok megközelítése során a kialakított közúti zárásoknál a versenypálya melletti parkolók igénybevételére. A segítőjármű matricával ellátott járművek az adott versenynapra érvényes nyitvatartási időben a szervizparkot elhagyhatják és újbóli behajtásuk is engedélyezett. A szervizpark szabályait megszegő vétkes jármű szervizparkba történő behajtását a rendező – a „SEGÍTŐ JÁRMŰ” matrica érvényessége ellenére is – megtagadhatja. Ezen szabályt megsértő nevezőket 350.000,- Ft-ig terjedő pénzbüntetéssel sújthatja a Versenyigazgató.
A „REFUEL ZONE és/vagy Add. SERVICE ZONE” (tankolózóna) matricával ellátott járművekre vonatkozó előírások	A „REFUEL ZONE és/vagy Add SERVICE ZONE” matricával ellátott gépjárművek jogosultak a külső tankoló zónába való behajtásra. A „REFUEL ZONE” matricával ellátott gépjárművek a szervizparkban is tartózkodhatnak, de kizárólag az adott csapat saját szervizterületén belül parkolhatnak. A szervizparkba történő behajtásuk kizárólag a szervizjárművek beállási idejében lehetséges. A vonatkozó szabályokat megsértő nevezőket 350.000,- Ft-ig terjedő pénzbüntetéssel sújthatja a Versenyigazgató.
„TEAM MANAGER” (csapatvezető) matricával ellátott járművekre vonatkozó előírások	A csapatvezetői igazolvánnyal rendelkezők részére a „Csapatvezető” tábla átvétele csak az adminisztratív átvétel időpontjában és helyszínén lehetséges. Az átvételhez be kell mutatni a csapatvezetői igazolványt és a nevezői licenccel. Az időellenőrző és a gyorsasági szakaszok beíró állomásainak megközelítése a „Csapatvezető” táblával lehetséges. Ezeket a táblákat a gépkocsik első szélvédőjének – menetirány szerinti – jobb felső részére kell ragasztani. A szervizpark közelében a csapatvezetők részére kijelölt területen korlátozott számú parkolást biztosít a rendező. A „Csapatvezető” matricával ellátott gépjárművek jogosultak a gyorsasági szakaszok megközelítése során a kialakított közúti zárásoknál a versenypálya melletti parkolók igénybevételére. A „Csapatvezető” matricával ellátott gépjárművek behajtása a szervizparkba NEM engedélyezett, részükre a szervizpark közelében parkolási lehetőséget biztosít a rendező. Ezen szabályt megsértő nevezőket 350.000,- Ft-ig terjedő pénzbüntetéssel sújthatja a Versenyigazgató.
„VIP” vagy „GUEST” (vendég) matricával ellátott járművekre vonatkozó előírások	„VIP” vagy „GUEST” matricával ellátott gépjárművek jogosultak - a terület telítődése esetén életbelépő visszavonásig - a szervizparkba behajtani, és ott a sportbírók által jelzett területen tartózkodni. Jogosultak még a gyorsasági szakaszok megközelítése során a kialakított közúti zárásoknál a versenypálya melletti „VIP + SAJTÓ” parkolók



	igénybevételére. A „VIP” vagy „GUEST” matricával ellátott járművek az adott versenynapra érvényes nyitvatartási időben a szervizparkot elhagyhatják és újbóli behajtásuk is engedélyezett. A szervizpark szabályait megszegő vétkes jármű szervizparkba történő behajtását a rendező megtagadhatja. A szabályokat megsértő nevezőket 350.000,- Ft-ig terjedő pénzbüntetéssel sújthatja a Versenyigazgató.
--	-----------------------------------------------------------------------------------------------------------------------------------------------------------------------------------------------------------------------------------------------------------------------------------------------------------------------------------------------------------------------------------------------------------

A szervizpark szabályait megszegő, a sportbírók és rendezők utasításait figyelmen kívül hagyó járművezető járművel a szervizparkba történő behajtását - függetlenül az adott járművön található matricától, táblától - a rendező saját hatáskörben megtagadhatja.

Tréler, szállítójárművet a szervizpark területén parkolni TILOS! A szabályt megszegő nevezőt a rendező:

- első alkalommal: figyelmezteti és felszólítja a szervizpark területének elhagyására,
- második alkalommal: a rendező a nevezőt € 500 (Euro) pénzbüntetéssel sújti.

A rendezvényen külön trélerparkoló kerül kialakításra a szállító eszközök verseny ideje alatt történő szabályos tárolására.

3.3 SZERVIZPARK ÉS SZERVIZELÉS EGYÉB ELŐÍRÁSAI

- a) A szervizparkkal kapcsolatos szabályok (pl. terület, kaució): Rally Versenyek Szabályai – Rally Bajnokságok Alapkiírásai 2023 - RVSZ I. 26. fejezet SZERVIZPARK pontja.
- b) 2023. június 22-25. között, a kijelölt szervizpark kivételével SZIGOTÚAN TILOS mindennemű szerviztevékenység Pécs Megyei Jogú Város, valamint Komló Városának közterületein! Ezen rendelkezés betartását a rendező a rendőrséggel és a közterület-felügyeleti szervekkel közösen ellenőrzi. A rendelkezés megszegőit a Felügyelő Testület a Nemzetközi Sportkódex 12. pontja alapján büntetheti.
- c) **EXTRA SZERVIZ TERÜLET és KÖZÖS SZERVIZELÉS**
- Amennyiben valamely nevező a sportszabályokban meghatározott, a nevezők részére maximum biztosítandó szervizterületnél nagyobb területre tart igényt vagy közös szervizelési igénye van (az 5.1-ben leírtak figyelembevételével), annak írásban legkésőbb **2023. június 8. (csütörtök) 24:00h-ig** jeleznie az alábbiakban megadott email címre küldött igénylésében → [az igénylő lap a mellékletek végén található](#).
 - Amennyiben a területi adottságok lehetővé teszik, akkor a rendező bruttó **6.500.-Ft/m²** vagy **€18/m²** áron biztosítja az igénylés szerinti plusz területet, illetve térítésmentesen biztosítja a közös szervizelés lehetőségét. A plusz szerviz terület díját a nevező az Adminisztratív átvételéig meg kell fizetnie előzetesen átutalással vagy a helyszínen készpénz formájában. Amennyiben a díj nem kerül megfizetésre az adott időpontig, úgy a rendező a plusz terület nem biztosítja nevező részére.
 - A 7,5 tonnánál nagyobb méretű szerviz autók, az extra szervizterület és közös szervizelési igények leadásának határideje: **2023. június 8. (csütörtök) 24:00h**
A megadott határidőt követően beérkező igények teljesítését a rendező nem vállalja. Az észrevételeket, igényeket kizárólag írásban (E-mail) fogadja a rendező, az alábbi címen:
service@mecsekrallye.com
„Mecsek Rallye 2023 szerviz”
[az alábbi tárgy megjelöléssel:](#)
- d) A szervizpark teljes területén és a rajtszámok szerint kijelölt szervizhelyeken, csak a szervizmatricával és segítő jármű matricával ellátott csapathoz tartozó autók tartózkodhatnak!
- e) A rendező minden versenyzőpáros részére kötelezően előírja a szervizelés helyszínén a versenyautók alá helyezendő, egy min. 5 x 3 méter méretű ponyva (olaj- és üzemanyagálló lepel) használatát! Ezen szabályait megsértő nevezőket 100.000,- Ft pénzbüntetéssel sújti a Versenyigazgató.
- f) A rendező minden az Expo Center szervizparkban szervizelő versenyzőpáros részére kötelezően előírja az Éjszakai gyűjtő / Parc Fermé / Rajt Várakozó területen (Centrum parkoló, Pécs) a versenyautók alá helyezendő, egy min. 1 x 1,5 méter méretű ponyva (olaj- és üzemanyagálló lepel) használatát! Ezen szabályait megsértő nevezőket 100.000,- Ft pénzbüntetéssel sújti a Versenyigazgató.
- g) A szervizpark területén TILOS a gépjárművek és/vagy szervizterület folyó vízzel vagy magas nyomású mosóval történő tisztítása! A gépjárművek tisztítása csak száraz technológiával (törlőkendő) vagy tisztító spray-vel engedélyezett. Ezen szabályt megsértő nevezőket 100.000,- Ft-ig terjedő pénzbüntetéssel sújti a Versenyigazgató.



- h) Mindennemű kereskedelmi tevékenység a kijelölt szerviz helyeken kívül szigorúan tilos! A kereskedelmi, promóciós és/vagy egyéb tevékenységet végző gépjárművek csak a rendező által engedélyezett és egyeztetett helyen tartózkodhatnak. A csapatok promóciós tevékenységet a saját szerviz területükön belül díjmentesen végezhetnek. Kereskedelmi tevékenység, illetve pluszjárművek behajtásának lehetősége, valamint a szabályban meghatározottnál nagyobb területű szervizhely igénybevétele csak a rendezővel kötött külön üzleti megállapodás alapján lehetséges.
- i) A szervizparkok közvetlen közelében található útszakaszokon és közterületeken a verseny ideje alatt kizárólag a KRESZ szabályai szerinti parkolás elfogadott.
- j) A szervizszemélyzetnek rendelkeznie kell egy minimum 150 literes szemeteszákkal, amelybe a hulladékot köteles összegyűjteni és távozáskor elszállítani.
- k) Minden javítás helyszínén jól látható és könnyen elérhető helyen a szervizcsapatoknak min. 5 kg-os tűzoltó készüléket kell kihelyezni.
- l) A catering tevékenység (saját részre) megengedett a szervizhelyeken.
- m) A versenyek helyszínein, különösen a szervizpark területén, a versenyből történő azonnali kizárás terhe mellett TILOS mindennemű politikai, - vallási tartalmú és/vagy trágár megnyilvánulás.**

3.4 SZERVIZPARK KAUCIÓ ÉS A SZERVIZPARK TISZTASÁSA

A szervizpark tisztaságának megőrzése érdekében a rendező sportbírók által jogosult ellenőrizni a nevezők szervizhelyeit. A szervizpark elhagyásakor a nevező köteles a szervizhelyéről a keletkezett hulladékot eltávolítani és az eredeti állapotot visszaállítani.

Ennek betartása és ellenőrzése céljából az **itiner átvételek** minden nevezett versenyzőpáros köteles bruttó **20.000,- Ft-os (külföldi versenyzők esetén: €60.00,-) kaució díjat** befizetni. **Ez az összeg a verseny végén**, vagy a kiállítás időpontja után **visszajár**, abban az esetben, ha a szervizterület elhagyásakor a kijelölt sportbíró a szervizterületet leellenőrizte, rendben találta és arról a terület átadójának egy elismervényt átad.

Ennek az elismervénynek a versenyirodán történt leadásakor a **kaució visszafizetendő a versenyiroda nyitva tartási idejében. Ezt követően** (más dátumon, más időpontban) **a kaució visszafizetésére nincs lehetőség.** Amennyiben a szervizterületet több versenyzőpáros használta, úgy ennek megfelelően több átvételi igazolás kerül kiadásra.

3.5 A TRÉLEREK ELHELYEZÉSE

A rendezvényen tréler parkoló kerül kialakításra.

Helyszíne: Lauber Dezső Sportsarnok külső (murvás) parkolója
Pécs, Veress Endre u. 10.

GPS: N46 03.893 E18 12.539

A trélereket kizárólag ezen a területen lehet elhelyezni, tárolni. A verseny ideje alatt közterületen trélerek elhelyezése **TILOS!** A szállító trélerekkel, szervizautókkal a gépátvétel helyszíne előtti utcákban és **közterületen megállni vagy várakozni tilos!** Ezen szabály megsértését a rendező jelentése alapján a Versenyigazgató 100.000,- Ft-ig terjedő pénzbüntetéssel sújthatja.

Működés ideje: 2023. 06. 22. csütörtök 07:00 órától,
2023. 06. 24. szombat 22:00 óráig.

A szállító trélerekkel, szervizautókkal az adminisztratív átvétel és a gépátvétel helyszíne előtti utcákban és közterületen parkolni – a kijelölt szerviz terület (nem szervizpark!) kivételével - **TILOS!** Ezen szabály megsértését a rendező jelentése alapján a Felügyelő Testület €500.0,- pénzbüntetéssel sújthatja.

3.6 TANKOLÓ ZÓNA, 'EXTRA' SZERVIZ ZÓNA

A Rendező csak a kijelölt tankolózónák területén engedélyezi a tankolást.

Az EHRC szabályozása eltérő, részletek az EHRC versenykiírásában.

A tankolás felelőssége a nevezőt terheli.



A rendező ezúton is értesíti a versenyre nevező csapatokat, versenyzőket a tankolásra vonatkozó szabályváltozásokról:

- a tankolást maximum 2 fő csapattag segítheti, végezheti,
- a tankolást végző csapattagok számára kötelező előírás, hogy a tankolás idején az FIA előírásai szerinti lángálló, biztonsági öltözéket kell viselniük, beleértve a maszkot is,
- a tankolás ideje alatt a versenyzőpáros mindkét tagjának ki kell szállnia a versenyautóból,
- a tankolás ideje alatt a mobil telefon használata – fénykép/video felvétel készítés is – tilos!

A rendező az alábbiak szerint alakítja ki a versenyen:

#	neve	helye	helye	GPS
1.	EXPO Center Pécs	szervizpark_1 kijáratánál	Pécs, Megyeri út 72.	N46 03,263 E18 12,460
2.	Pécs Plaza	szervizpark_2 kijáratánál	Pécs, Megyeri út 76.	N46 3.008 E18 12.628
3.	Carbon parkoló	külső tankoló terület /1	Komló, Kossuth L. u. 72.	N46 11.423 E18 16.305
4.	Vasúti rakodó, Sásd	külső tankoló terület /2	Sásd, 611sz út mellett (a „Szabó Tüzép”-pel szemben)	N46 15.634 E18 6.333

'EXTRA' SZERVIZ ZÓNA

A külső tankolózóna kijelölt területén az **EHRC, Mitropa Historic, CEZ, Historic OB** versenyzők részére – és csak a nevezettek részére – engedélyezett a szerviztevékenység az alábbiak szerint:

- A területre versenyautóként 1db service jármű léphet be,
- Az adott service jármű a hozzá tartozó versenyautó érkezése előtt 10 perccel léphet be a területre, és a szervizelést követően 10 perccel el kell hagynia a területet – más szervizcsapatok számára is lehetőséget biztosítva ezzel,
- az egyes service csapatok / service járművek folyamatos jelenléte (parkolása) a területen nem engedélyezett. A szabály szegőket a versenyigazgató 100.000,-Ft-ig terjedő pénzbírsággal sújthatja.
- A service járművek területre történő belépése a rendezvényre érvényes historic „ReFuel / Add. Service Zone” matricával lehetséges,
- A területen a szervizparkokra vonatkozó előírások vannak érvényben (pl. olajálló lepel használata, tűzoltókészülék, hulladékgyűjtés stb.),
- A területen minden nyílt láng használatával járó tevékenység TILOS!
- A tankolás a historic csapatok számára is csak a területen kijelölt tankolózóban engedélyezett!

A területen végzett szerviztevékenység időtartamát a csapatoknak maguknak szükséges megállapítaniuk, saját felelősségükre. A területen nem üzemel a versenyautók KI-, és BE lépését rögzítő időellenőrző állomás, csupán egy áthaladás ellenőrző állomás.

4. SZ. MELLÉKLET- VERSENYZŐ ÖSSZEKÖTŐK NEVE, FÉNYKÉPE



EHRC +Mitropa +CEZ +Historic

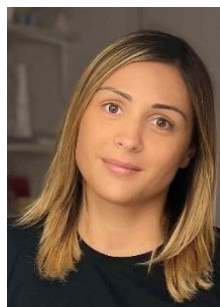
VAJNAI PÉTER

+36 30 640 2225

cro@mecsekrallye.com

spoken language:

english, italian, portugal



ORB, ORC, ORB2, ORB3

GÁLIK KATA

+36 30 905 5666

galik.katacska@gmail.com

spoken language:

english

5. MELLÉKLET - KIEGÉSZÍTŐ HIRDETÉSEK MATRICÁI ÉS ELHELYEZÉSÜK



@MecsekRallyeEvent



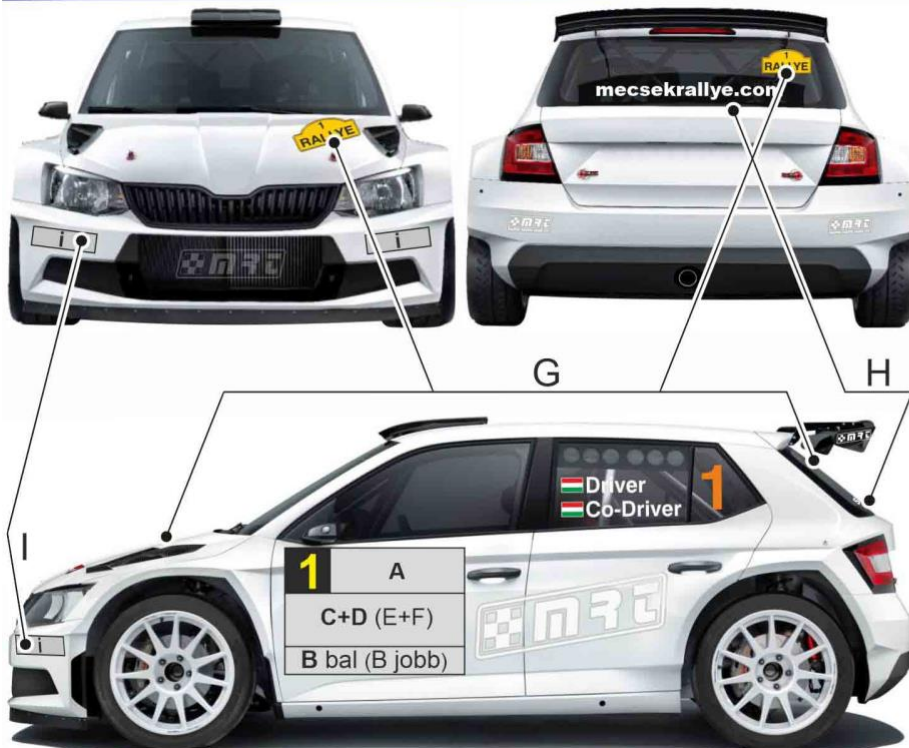
mecsekrallye.com

#MecsekRallye



A versenyautókon elhelyezendő reklámok tartalmát a rendező az itiner átvételig hivatalos kiegészítés formájában egyértelműen közli a nevezőkkel.

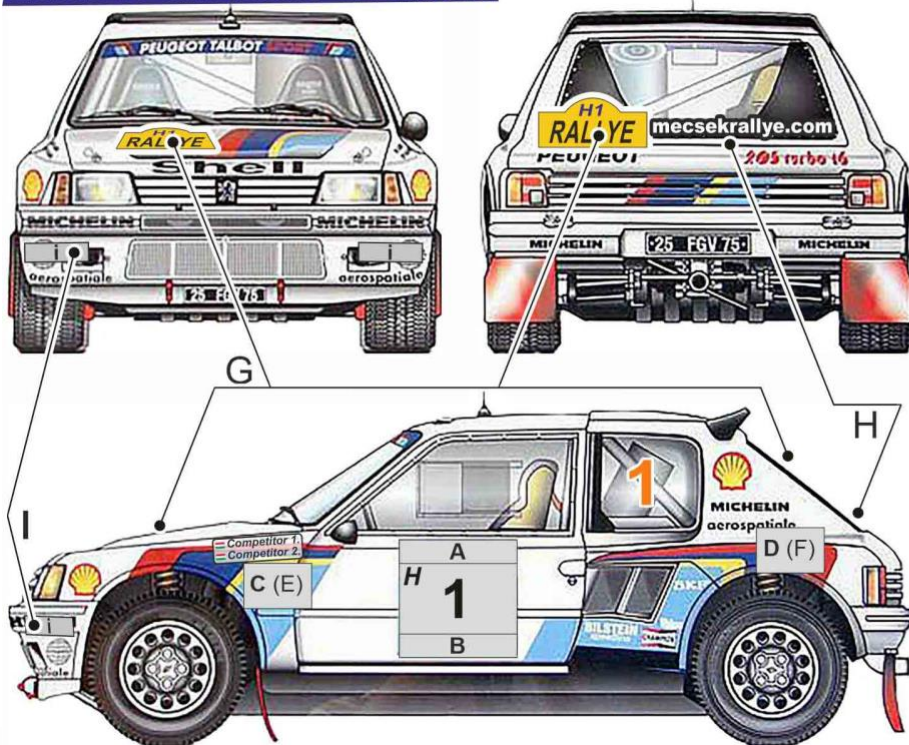
ORB +ORC +MRC +CEZ +ORB2 +ORB3



A matricákat körbevágni, feldarabolni, alakjukat megváltoztatni **TILOS!**
A matricákat kizárólag a mellékelt ábrán látható módon lehet felragasztani!
A rajtszámpanel közvetlen közelében kizárólag az adott verseny reklámjai tüntethetők fel!

*It is forbidden to crop, cut or change the shape of the sticker.
Stickers can only be fixed as shown on the illustration.
Only advertisements of the actual competition maybe place directly near the start number.*

Historic OB +MRC Historic +CEZ Historic



	később kerül megadásra
	később kerül megadásra
	később kerül megadásra
	később kerül megadásra
	később kerül megadásra
	később kerül megadásra
	később kerül megadásra
	később kerül megadásra
'A'	rajtszám reklámpanel, mindkét oldalon (17x47cm)
'B' /bal	MNASZ RSB rajtszámcscik (10x67)
'B' /jobb	MNASZ RSB rajtszámcscik (10x67)
'C-D'	Opc. rendezői reklám BAL (20x33,5 x2db)
'E-F'	Opc. rendezői reklám JOBB (20x33,5 x2db)
'G'	rallitablák: elől - motorháztető, és hátul - hátsó szélvédő
'H'	hátsó szélvédő alsó széle, középre igazítva, jól láthatóan
'I'	MNASZ RSB reklám: első lökhárító függőleges felülete (7x40 x2db)

6. SZ. MELLÉKLET - BIZTOSÍTÁSI INFORMÁCIÓK

MNASZ Biztosítási információk – az www.mnasz.hu oldalon található érvényes információk szerint.

7. SZ. MELLÉKLET - GPS RENDSZER

7.1 BIZTONSÁGI NYOMKÖVETŐ RENDSZER

Az MNASZ RSB GPS nyomkövető rendszer használatát írja elő az **56. Mecsek Rallye** minden indulója részére. A berendezés használata, szabályszerű üzemeltetése a pályabejárás és a verseny teljes időtartama alatt kötelező! A GPS berendezést a versenyzők az itiner átvételénél vehetik át.

A berendezés használata, szabályszerű üzemeltetése a pályabejárás és a verseny teljes időtartama alatt, kötelező!

- A GPS berendezést a versenyautóban az ülések mögött az ablak magasságában (nem a padlón) kell elhelyezni. A verseny végén-, vagy a versenyből történő kiállást követően a GPS készüléket haladéktalanul le kell adni a versenyirodán.
- A GPS berendezés átvételekor a Mitropa Cup külföldi indulóinak 140 € kauciót kell fizetni (készpénzben) szolgáltató részére a készülék és a kábelegységért, amely díj a rallye végén, a felszerelés rendben történő visszaszolgáltatása után a versenyirodán visszatérítésre kerül.
- A GPS berendezések versenyautóba történő beszerelése és annak üzemszerű működése **minden nevező** esetén az IE0 (Szervizpark KI) állomáson kerül ellenőrzésre: 2023. június 23-án, pénteken.
- A nevezési lap aláírásával a versenyzők hozzájárulnak ahhoz, hogy GPS rendszer üzemeltetője az adatokat a rendezőnek, a verseny vezetőségének átadja.

Egyéb előírások: RVSZ VI. SZ. MELLÉKLET: GPS RENDSZER

7.2 BIZTONSÁGI NYOMKÖVETŐ BERENDEZÉS (GPS) BESZERELÉSE

Az itiner átvétel során átvett GPS berendezések versenyautóba történő beszerelése és annak üzemszerű működése az IE0 (Szervizpark KI) állomáson kerül ellenőrzésre.

a.) GPS egység és tartozékok (installation kit)

GPS készülék, tépőzáras rögzítő, 12V-os szivargyújtó tápkábel, SOS panel összekötő kábellel (mely biztosítja a versenyautóban a 12V ellátást és az SOS panel GPS készülékhez kapcsolását együttesen a verseny ideje alatt).

b.) Sebességellenőrző berendezések beszerelése a versenyautóba

A versenyautókat el kell látni egy 12V-os, az áramtalanító-kapcsoló után direkt bekötött tápkábellel a jobb oldalon, a B oszlopnál, mely 5A-es biztosítékot is tartalmaz. A versenyautóba történő beszerelés a készülékhez kapott tépőzáras rögzítő segítségével történik a jobb oldali "B" oszlophoz, az SOS panelen található kábel GPS eszközbe való bekötésével a 15 lábú csatlakozóval és a 12V-os tápellátás bekötésével. **A GPS berendezések versenyautóba történő beszerelése és annak üzemszerű működése minden nevező esetében az IE0 (Szervizpark KI) állomáson kerül ellenőrzésre – 2023. június 23., pénteken.**

c.) Safety Emergency Console (SOS panel) működése és a GPS eszköz használata a verseny alatt:

Az SOS panelt úgy kell elhelyezni a versenyautóban, hogy az mindkét versenyző által elérhető legyen biztonsági övvel bekötött állapotban. Javasolt a 2 versenyzői ülés között elhelyezni a padlón vagy az utastér tetőn. Abban az esetben, ha indokolt az SOS jelzés használata (a versenyzőpáros segítségére szorul), nincs más teendő, csak a piros színű kapcsoló fedél alatti kétállású kapcsolót kell bekapcsolni (átkapcsolni másik állásba), mely hatására az eszköz vészjelzést küld a Versenyközpont részére. Az SOS jelzés kikapcsolása a piros színű kapcsoló fedél visszazárásával történik.

d.) GPS egység és tartozékainak visszaszolgáltatása

A versenyzőknek idő előtti kiállásuk esetén mihamarabb, de minden versenyzőnek legkésőbb a verseny végén a GPS egységet az összes átvett tartozékkal együtt a versenyautóból ki kell szerelnie, és azokat le kell adnia a Versenyirodán vagy a GPS rendszer üzemeltetőjének a verseny végi Parc Fermé bejáratánál.

e.) Veszélyjelző hangjelzés – „piros zászló” jelzés esetén

A rendszer valós idejű (real-time) funkcióinak működés-támogatásához szükséges megfelelő mobilhálózati lefedettség esetén a versenyközpont képes az egyes eszközök számára veszélyjelzést küldeni, mely jelzést az eszköz a kivezetett szirénán keresztül hangjelzés formájában képes jelezni. Ennek érdekében, hogy a kivezetett sziréna hangjelzése jól hallható legyen, a sziréna az ülések mögötti bukócsőre kerül felszerelésre a Technikai átvételénél. A beszerelést a szolgáltató végzi.

A versenyigazgató kizárólag abban az esetben jogosult a „piros zászló” jelzéssel egyenértékű hangjelzés kiküldésére, amennyiben azzal egyidőben az adott szakaszon a piros zászló is bemutatásra kerül.



8. SZ. MELLÉKLET: MITROPA RALLY CUP



Az Mitropa Rally Cup (MRC) és a Mitropa Rally Historic Cup (MRHC) versenyben és értékelésben azok a versenyzők vehetnek részt, akik a vonatkozó szabályok szerint érvényesen regisztráltak az 57. Mitropa Rally Cup (2023) sorozatba, érvényes vezetői engedéllyel, és érvényes biztosítással rendelkeznek.

További részletek: <https://mitropa-rally-cup.com/en/documents>

8.1 ELFOGADOTT JÁRMŰVEK

A járműveknek az alábbi szabályoknak kell megfelelniük:

- FIA vonatkozó szabályai
- az érintett ASN (MNASZ) vonatkozó szabályai
- az 57. Mitropa Rally Cup vonatkozó szabályai
- jelen versenykiírás

Mitropa Rally Cup

„Youngtimer” (lejáró homolog autók) a területileg illetékes ASN (MNASZ) szabályainak és jelen versenykiírásnak kell megfelelniük.

Mitropa Rally Historic Cup

A Mitropa Rally Historic Cup járműveinek meg kell felelniük az FIA nemzetközi spotkódex K függelékének és érvényes Historic Technical Passport-tal (HTP) vagy ASN által kibocsátott gépkönyvvel kell rendelkezniük.

Az **56. Mecsek Rallye** rendezvényen a Mitropa Rally Historic Cup indulóit az **EHRC** mezőnyhöz, az Országos Historic Rallye Bajnokság mezőnyébe sorolja a rendező.

Az **56. Mecsek Rallye** versenyen a járművek jelen kiírás 4.4. pontja, valamint a Mitropa Rally Cup szabályzatának 8. pontja alapján kerülnek besorolásra. Rajtsorrend megállapítása jelen kiírás 12.4 alapján történik.

8.2 NEVEZÉSI ELJÁRÁS

A Mitropa Rally Cup (Modern és Historic) valamint a CEZ Historic nevezői részére:

Kezdetre: Versenykiírás vagy Rally Guide publikálásának dátuma

Zárata: 2023. június 8. csütörtök 24:00h

A nevező köteles a versenykiírás mellékleteként megtalálható MRC nevezési lapot kitölteni és másolatát a rendező részére (nevezői bélyegzővel és versenyzői aláírással ellátva) elektronikus levélben (e-mail) a nevezési zárlatig megküldeni. Az eredeti nevezési lapot legkésőbb az itiner átvételkor kell leadni a rendező részére.

entry@mecsekrallye.com

8.3 ADMINISZTRÁCIÓS DÍJ ÉS DÍJFIZETÉS

Az MRC regisztrált versenyzői NEM fizetnek nevezési díjat.

Az **56. Mecsek Rallye** versenyére nevező versenyzőpárosoknak **MRC adminisztrációs díjat** kell fizetniük az alábbiak szerint:

	fizetési határidő	összeg	a díj tartalma
MRC adminisztrációs díj [külföldi versenyzőpárosok]	2023. 06. 14., (szerda) 24:00h	€ 150,00	az Áfa, a felelősségbiztosítási díj, és GPS díj.
	itiner átvételkor 2023. 06. 22-23. (szerda-csütörtök)	€ 200,00	
MRC adminisztrációs díj [magyar versenyzőpárosok]	2023. 06. 14., (szerda) 24:00h	€ 300,00	
	itiner átvételkor 2023. 06. 22-23. (szerda-csütörtök)	€ 400,00	

MRC - GPS kaució díj:



A GPS berendezés átvételkor – itinerárvételkor a helyszínen – a Mitropa Cup külföldi indulóinak **140 € kauciót** kell fizetnie (**készpénzben**) a készülék és a kábelegységért, amely díj a rallye végén, a felszerelés rendben történő visszaszolgáltatása után a versenyirodán visszafizetésre kerül.

(Szintén a helyszínen fizetendő: 'szervizpark kaució' amely a verseny végén visszafizetésre kerül. Részletek a 3.sz. mellékletben.)

Az MRC adminisztrációs díj fizetése banki átutalással teljesíthető

PÉCSI SPORT NONPROFIT ZRT.

K&H BANK ZRT. 1040 2427 - 0002 9938 - 0000 0007

IBAN: HU77 1040 2427 0002 9938 0000 0007

SWIFT: OKHBHUHB

Közlemény: Mecsek Rallye nevezési díj. + „**Versenyző 1 neve**” – „**Versenyző 2 neve**” / „**kategória**”

A rendező csak abban az esetben tekinti érvényesnek a nevezést, ha:

- a kitöltött nevezési lap a nevezési zárlatig megküldésre kerül a: entry@mecsekrallye.com email címre,
- és a teljes egyéni MRC adminisztrációs díj átutalása megtörtént

A fenti táblázatban meghatározott határidők elmulasztása esetén a rendező pótdíjat szabhat ki a vonatkozó szabályok alapján. A rendező által kiszabott pótdíjak rendezése (fizetése) alapfeltétele a rajtengedély megadásának.

8.4 ÉRTÉKELÉS

A verseny végén, a megszerezhető pontok az 57. Mitropa Rally Cup szabályzata alapján kerülnek kiosztásra.

8.5 DÍJAZÁS

A MRC és az MHRC értékelésében egyaránt az első három helyezett versenyzőpáros serlegdíjazásban részesül.

9. SZ. MELLÉKLET - EGYÉB

Az eseményre nevező párosok, ott dolgozó tisztségviselők, médiasók és a rendezvényen megjelenő nézők (tehát mindenki), azzal, hogy részt vesznek az eseményen, azzal hozzájárulnak, hogy róluk fotó és videó anyag készüljön. A versenyzők neve, adatai, eredményei szerepeljenek tudósításokban, eredménylistákon.



**NEVEZÉSI LAP / ENTRY FORM****56. Mecsek Rallye /MRC**

Pécs, 2023. 06. 22-24.



Nevező Entrant		1.versenyző 1st driver		2.versenyző 2nd driver				
Név Name								
Cím Address								
Telefonszám Phone number								
Vez.eng. sz. Driving lic. no.	---							
Licenc sz. Licence No.								
Prioritás Seeded driver	FIA A prioritás FIA priority A		FIA B prioritás FIA priority B		Nemz. prioritás ASN priority		Arany licenc HUN Gold lic.	
	Márka Make		Típus Model		Gépo. Class		Kupa Cup	
Versenyautó Rally car								
Alvázsám Chassis No.			Hengerűrtartalom Cylinder capacity					
Rendszám Reg. plate no.			FIA homologizációs lap sz. FIA homologation no.					
Gumimárka Make of tyre			Regisztrált gumit használ (RVSZ 30.1) Use of registered tyres (RVSZ 30.1)					
Felelősségbiztosítójának neve és szerződésének száma Name of liability insurance company and no. of contract								
Elérhetősége a verseny alatt (szállás neve és tel.száma) Contact during the rally (Name and phone of accomodation)								
Baleset esetén értesítendő személy neve és tel.száma / Name and phone no. of person to be informed in case of accident								
1.versenyző 1st driver		2.versenyző 2nd driver						
Nyilatkozatok belső kamera használatáról (IGEN/NEM) / Statements regarding use of on-board camera (YES/NO)								
A versenyzőpáros a verseny során belső kamerát használ The crew uses on-board camera during the Rally								
Hozzájárulok, hogy a belső kamera felvételét a verseny tisztségviselői (VIG, FT) bekérjék, megtekintsék I consent to have the on-board camera footage requested and viewed by the officials (CoC, Stewards) of the Rally								
<small>Alulírottak aláírásunkkal igazoljuk, hogy a versenykiírásban foglalt feltételeket, előírásokat megismertük, azoknak megfelelően, egyben kötelezzük magunkat, hogy az abban leírtak szerint járunk el a rendezvény teljes időtartama alatt. A nevezési lapon megadott adatok a valóságnak megfelelnek, és a nevezett gépkocsi és annak minden alkatrésze kielégíti az MNASZ szabálykönyv és ezen keresztül az FIA Nemzetközi Sportszabályzat J függelékének előírásait. Jelen nevezési lap aláírásával hozzájárulok az alkohol-, dopping- és drogvizsgálathoz. We, the undersigned, have read and understood the rules of the Regulations and agree to strictly observe them during the entire duration of the Rally. We confirm that the contents of this Entry are true and correct and the entered car and its components fully correspond to the provisions of the regulations of the MNASZ and by that to App. J of the FIA Int. Sporting Code. By signing present entry form agree to contribute to the alcohol, anti-doping, -drug and/or medical examination.</small>								
Nevező aláírása Signature of Entrant		1.versenyző aláírása Signature of 1st driver		2.versenyző aláírása Signature of 2nd driver		ASN aláírás és bélyegző Stamp and signature of ASN		
Admin. átvétel dátuma és ideje / Admin. átvételt végző aláírása				Adminisztratív dokumentumok átvétele (Versenyző aláírása)				

**RENDSZÁM ÉS ADATVÉDELMI
NYILATKOZAT**

Itiner átvételkor az átvétel helyszínén a mellékelt nyilatko-zati lapot le kell adni kitéltve, aláírva!

**REGISTRATION NUMBER AND PRIVACY
STATEMENT**

When issuing the road book the following statement must be taken- the filled, signed form must be handed down!

rajtszám / competition n.o.



22-24 June 2023

	Név	Mobil szám / Cellphone number
Nevező / Entrant		
Versenyző 1 / Competitor 1		
Versenyző 2 / Competitor 2		

A PÁLYABEJÁRÁSON HASZNÁLT GÉPKOCSI ADATAI / DATA OF THE CAR USED ON RECONNAISSANCE

Forgalmi rendszám / Registration no.	
Tulajdonos neve / Owner's name	
Tulajdonos lakcíme / Owner's address	

A HASZNÁLANDÓ SZERVIZAUTÓ(K) ADATAI / DATA OF THE SERVICE CAR TO BE USED ON THE RALLY

Szervizautó 1 rendsz. / Service vehicle 1 regist.no.	
Vezető neve / Driver's name	

Csak Aranylicenccel rendelkező versenyzők / ONLY FOR GOLD LICENCE HOLDERS

Szervizautó 2 rendsz. / Service vehicle 2 regist.no.	
Vezető neve / Driver's name	

Alulírottak visszavonhatatlanul hozzájárulunk, hogy a rendező a rendőrségtől személyes adatainkat kikérje, illetve visszavonhatatlanul hozzájárulunk, hogy a rendőrség, szabálysértés elkövetése esetén a rendezőnek személyes adatainkat kiadja a 2011. évi CXII. törvény az információs önrendelkezési jogról és az információszabadságról és az 1994. évi XXXIV. törvényben - A rendőrségről - foglaltakra figyelemmel. Alulírottak visszavonhatatlanul hozzájárulunk ahhoz, hogy a GPS rendszer kezelője/üzemeltetője az adatokat a rendezőnek, a versenyvezetőségének illetve az RSB-nek átadja.

The undersigned agrees to the organiser being able to request their personal details from the police, approves the police, in case of law and regulation infringement, to pass their personal details onto the organiser in accordance to Act CXII of 2011 on the Right of Informational Self-Determination and on Freedom of Information and Act XXXIV of 1994 on Rules of Operation of Police Forces and Data Handling. The undersigned also agrees for the GPS system operator to share data with the organiser, the rally headquarters and the national Rally Sport Committee of the ASN.

2023.....

versenyző 1 / competitor 1 (sign.)

versenyző 2 / competitor 2 (sign.)



GÉPÁTVÉTELI LAP / SCRUTINEERING FORM

56. Mecsek Rallye

22-24 June 2023

Rajtszám: Competition Numb.:	Csoport: Group:	Géposztály: Class:
----------------------------------------	---------------------------	------------------------------

Versenyző 1 Driver		<i>Kupák - aláhuzandó /</i> <i>Nat. Cups - to be underline</i>
Versenyző 2 Co-driver		<i>(only for Nat. Champ.)</i> ORB: 2WD
Nevező Entrant		ORB: Production cup ORB: Peugeot kupa
Gyártmány Make	Tipus Type	ORC: 2WD ORC: 2WD +
Hengerűrtartalom (cm³) Cylinder capacity (cm ³)	turbóval x / 1,7= turbo charged x / 1,7 =	ORC: Young Timer 2WD ORC: Young Timer 2WD +
Sebességváltó kapcsolás Gearbox switching		ORC: Young Timer 4WD ORB 2/2WD
Alvázsám Chassis No. (VIN)		ORB 2/Lada kupa

Rendszám / Registration No	
-----------------------------------	--

Homológ szám / Homologation No	
---------------------------------------	--

MNASZ gépkönyv szám/ASN technical pass. No	
---------------------------------------------------	--

Biztonsági övek típusa, száma/Seat belt's type SN⁰	1:	Lejárat ideje / Expiry Time	
Hologram száma/Hologram Nr	1:		

Biztonsági övek típusa, száma/Seat belt's type SN⁰	2:	Lejárat ideje / Expiry Time	
Hologram száma/Hologram Nr	2:		

Ülések típusa/Seat's type	1:	Lejárat ideje / Expiry Time	
Hologram száma/Hologram Nr	1:		

Ülések típusa/Seat's type	2:	Lejárat ideje / Expiry Time	
Hologram száma/Hologram Nr	2:		

Bukócső száma / Rollcage Sn⁰	
------------------------------------------------	--

Üzemanyag tartály / fuel tank	Lejárat ideje / Expiry Time
	Tipus / type
	Szériaszám / Serial No

Kézi tűzoltó készülék gyártási vagy felülvizsgálati ideje Manual extinguisher validity	
--------------------------------------------------------------------------------------------------	--

Tűzoltó rendszer érvényessége és száma Extinguisher system SN ⁰ & validity	Érvényesség validity	Száma / N⁰
-------------------------------------------------------------------------------------------------	--------------------------------	------------------------------

A világos részeket a versenyzők töltik ki! / Light areas are must be filled out prior to Scrutineering

Versenyzők biztonsági felszerelése / Driver and Codriver safety equipment

Rendezvény neve / Event name

56. Mecsek Rallye

Rendezvény ideje / Event date

22-24 June 2023

Rajtszám /
Competition No.

Vezető Driver	Gyártó Manufacturer	Sorozat szám Serial No	Hologram szám Hologram No
Sisak Helmet			
Overál Overall			
Kesztyű Gloves			
Cipő Boots			
Alsó ruházat/felső Top underwear			
Alsó ruházat/nadrág Pants			
Zokni Socks			
Maszk Balaclava			
Navigátor Codriver	Gyártó Manufacturer	Sorozat szám Serial No	Hologram szám Hologram No
Sisak Helmet			
Overál Overall			
Kesztyű Gloves			
Cipő Boots			
Alsó ruházat/felső Top underwear			
Alsó ruházat/nadrág Pants			
Zokni Socks			
Maszk Balaclava			
Ezennel aláírással igazolom, hogy a gépjármű a szabályoknak megfelelően lett felkészítve a versenyre, és a biztonsági berendezései hibátlanul működnek. / Hereby I confirm, that the car is prepared for the rally according to the regulations, and its safety equipments are operating perfectly.			
Nevező vagy képviselőjének aláírása / Signature of Competitor or his representative			
Adminisztratív átvételen megfelelt / Passed the administrative check:			



KÖZÖS SZERVIZ ÉS EXTRA SZERVIZTERÜLET IGÉNYLÉS

SHARED AND ADDITIONAL SERVICE AREA REQUEST

56. Mecsek Rallye

22-24 June 2023

Az RVSZ I. 26. pontja alapján az alábbi igénylést adom le a szervizterülettel kapcsolatban / As per Appendix 3. 3.4 of the Supplementary Regulations, the following request is being submitted:

Nevező Entrant		rajtszám/comp.no.:
Versenyző 1 Driver		
Versenyző 2 Co-driver		

KÖZÖS SZERVIZ / SHARED SERVICE

RVSZ 26.5. szerint / Supplementary regulations 4.4.1:

A) a szervizparkban versenyautónként 80 m² felületű szerviz helyet biztosít a rendező (melyből sem a szervizjármű, sem a versenyautó nem lóghat ki) / For each competitor an 8x10 metre (80 m²) area is allocated in the service park, covering both the competition vehicle and service vehicles.

B) az „Arany” licenccel vagy FIA prioritással rendelkező versenyzők 2 szervizjárművet állíthatnak a szervizparkba, versenyzőnként (versenyautónként) 120 m² felületű szervizhelyet biztosít a rendező; / Additional service park space can be ordered for a price of 15 € per 1m². Orders must be sent until the closure of entries, in e-mail to the Organiser (service@mecsekrallye.com).

C) közös szerviz esetén a második és minden további versenyautó szervizterülete 60 négyzetméter (Arany licenccel, vagy FIA prioritásos versenyző esetében 80 négyzetméter) / For gold licence holders of FIA priority crews shared service area adds 80m² with each entrant.

A vonatkozó szabályozás szerint, amennyiben a csapat nem a számára kijelölt szervizhelyet foglalja el, vagy a megadott négyzetmétert túllépi, úgy pénzbüntetésre számíthat. / The crew must take and not exceed their allocated space in the service park. Infringements will incur a penalty charge.

Az alábbi versenyzőpárosokkal kívánok közös szervizt kialakítani (név, rajtszám):

We wish to share a service area with the following crews (name, competition nr):

név / name	rsz./Comp. No.	név / name	rsz./Comp. No.

EXTRA SZERVIZTERÜLET / ADDITIONAL SERVICE PLACE

RVSZ 26.6. szerint: / Supplementary regulations App3, 3.4:

A vonatkozó szabályozás szerint, a meghatározott méret feletti szervizhely igények esetén a rendezőtől igényelhető plusz terület maximum az eredeti mérettel megegyező mértékig, a versenykiírásban meghatározott eljárás szerint. A plusz területigény szabályban rögzített ára: 6.500,-Ft/m²/verseny. Az extra szervizterületet az igényelt plusz felület árának rendezőnek történő megfizetését követően biztosítja a rendező. / Additional service park space can be ordered for a price of 15 € per 1m². Orders must be sent until the closure of entries, in e-mail to the Organiser.

Ígényelt terület (beleszámítva nevezési díjban foglalt területet):

Requested space (including the 80m² standard allocation):

Hossza
/ Length m

Szélessége
/ Width m

összfelület
total area m²

Az űrlap visszaküldési címe:

Document to be sent to:

Az űrlap visszaküldési határideje:

Submission deadline:

service@mecsekrallye.com

2023. június 8. (csütörtök) 24:00h

8th June 2023 (Thursday) 24:00h

